



2018

KASKI

PERFORMANS

PROGRAMI



KASKI GENEL MÜDÜRLÜĞÜ



2018 YILI PERFORMANS
PROGRAMI

İÇİNDEKİLER

BAŞKAN SUNUŞ	1
GENEL MÜDÜR SUNUŞ	2

I-GENEL BİLGİLER

A-YETKİ GÖREV VE SORUMLULUKLAR	3
B-TEŞKİLAT YAPISI	5
C-FİZİKSEL KAYNAKLAR	6
D-İNSAN KAYNAKLARI	16

II-PERFORMANS BİLGİLERİ

A-TEMEL POLİTİKA VE ÖNCELİKLER	18
B-AMAÇ VE HEDEFLER	18
C-PERFORMANS HEDEF VE GÖSTERGELERİ İLE FAALİYETLER	20
FAALİYET MALİYETLERİ TABLOSU	33
FAALİYETLERDEN SORUMLU HARCAMA BİRİMLERİNE İLİŞKİN TABLO	61



BAŞKAN SUNUŞ

Kayseri tarihi ve kültürel dokusuyla, ekonomik potansiyeli ile bölgemizde önemli bir cazibe merkezi olmakla beraber, dev yatırımlarla da kendisini geleceğe hazırlamaktadır. KASKİ Genel Müdürlüğü, insan hayatı ve ekolojik denge için önemi her geçen gün daha da artan su kaynaklarının en iyi şekilde yönetilmesi ve korunması gerekliliğinin bilinciyle hareket etmektedir.

Kayseri Su ve Kanalizasyon İdaresi Genel Müdürlüğü, yaşam kaynağı olan suyu, geleceğe taşıma hususunda, içinde yaşadığımız dünyaya ve Kayseri halkına karşı sorumluluk içerisindeyiz. Çünkü dünyamızı güneş sistemindeki diğer gezegenlerden ayıran en önemli ayrıcalığı, yüzeyinde bulundurduğu sudur. Yeryüzünde canlı hayatın sürdürülmesi ancak su ile mümkündür. Temiz ve yeterli suyun temini ülkemizde ve dünyada üzerine kafa yorulan, projeler üretilen en önemli konulardan biridir.

KASKİ, su ve kanalizasyon çalışmalarını sürdürülebilir bir politika anlayışı içinde ele almış, diğer belediyelere esin kaynağı olacak mahalli boyutta kalıcı çözümler üreterek, makro düzeyde planlama anlayışını benimsemiştir. Bu planlama anlayışı benimsenirken kentlerin insan yaşamındaki yerine önem verilmiş, temiz, güvenli, daha çok yaşam çeşitliliği barındıran, toplumsal dinamiklere bağlı ve insan-mekân ilişkisine uygun bir çalışma yürütmüştür.

Planlı gelişim, estetik dönüşüm ve fonksiyonel değişimle birlikte, şehrimizi çok daha konforlu ve huzurlu bir hale getirmek, ilçelerimizle şehir merkezi arasındaki gelişmişlik farkını kapatmak ve şehrimizi geleceğe taşımak için var gücümüzle çalışıyoruz. Su ve atıksu başta olmak üzere çevre alanındaki yatırımlarımız, sürdürülebilir çevre konusundaki hassasiyetimizin somut göstergesidir. Sağlıklı suya erişim ve üretilen atık suların insan ve çevre sağlığına zarar vermeden uzaklaştırılması yönünde büyük gayretlerimiz var. Gerçekleştirilen bu projeler ile 24 saat kesintisiz hizmet sunmanın gururunu ve sevincini yaşıyoruz.

Dünyada şehirlerin yarıştığı bir süreçte, bizler modern ve sürdürülebilir şehircilik anlayışını önemsiyoruz. Gerçekleştirdiğimiz proje ve faaliyetlerle, hayata geçirdiğimiz dev yatırımlarla gelecek kuşaklara daha yaşanılır bir kent bırakmak için uzun vadeli plan ve programlar hazırlıyoruz. Kamu hizmetlerini istenilen düzeyde ve kalitede sunabilmek için projelerimizi özenle belirliyor ve uyguluyoruz. Bu aşamada altyapı hizmetlerini özellikle içmesuyu ve kanalizasyon projelerini çok önemsiyoruz. Çünkü medeni toplumlar sağlıklı ve yeterli suyla buluşmak zorundadır.

Marka kent olan Kayseri'nin kent estetiği, yeşil alan, refah içerisinde yaşanılabilir, sağlıklı içme suyu ve kanalizasyon olanakları bulunan, rahat bir iç ulaşım, turizm ve ticaret açısından teşvik edici faaliyetlere sahip olması ve marka kent imajının devamlılığı hedefleri ile hareket etmekteyiz.

Şeffaflık ve hesap verilebilir yönetim ilkelerini esas alarak hazırlanan bu çalışmanın kentimize ve ülkemize hayırlı olmasını diler, bu kutsal hizmeti ve emaneti birlikte yürüttüğümüz KASKİ'deki mesai arkadaşlarımla başarılı çalışmalarının devamını diler, teşekkürlerimi sunarım.

Mustafa ÇELİK
Kayseri Büyükşehir Belediye Başkanı



GENEL MÜDÜR SUNUŞ

Kayseri Su ve Kanalizasyon İdaresi Genel Müdürlüğü, belirlemiş olduğu amaç ve hedeflerle artan su talebini karşılama, kaynakları etkin ve verimli kullanma konusunda almış olduğu tedbirlerle, her zaman diğer su ve kanalizasyon idarelerine örnek olarak gösterilmiştir. Gösterilmeye de devam etmektedir.

Kurumumuz, kaliteli ve temiz içme suyunun temini, su kaynaklarının en iyi şekilde korunması, kullanılmış suların doğaya faydalı dönüşünün sağlanması ve yağmur sularının uzaklaştırılması konusunda 24 saat kesintisiz çalışmaktadır. Yaşam kaynağımız olan suyu yaşatma gayreti ile yıllardır Kayseri halkına hizmet veriyoruz. Su kaynaklarımızı etkin bir şekilde koruyabilmek ve sürdürülebilir bir anlayışla yönetebilmek için her türlü önlemi almakta, stratejik amaçlarımız doğrultusunda projeler geliştirmekteyiz.

Kanalizasyon ve atık su arıtma sisteminin sağlıklı işletilmesi bizim için büyük önem arz etmektedir. Bu kapsamda şehrin atık sularını çevreye zarar vermeden uzaklaştırılmasını profesyonelce sağlamaktayız. İlçe ve mahallelerimize de aynı hizmeti sunabilmek için hummalı bir çalışma sürdürüyoruz. Çevre kirliliğinin, toplum sağlığı açısından oluşturabileceği büyük tehlikenin bilinciyle hareket ederek, gerek kanalizasyon ve yağmursuyu çalışmalarını, gerekse atık su arıtma tesisleri ile çevre sorunlarını gidermek için farklı çözümler üreterek hayata geçiriyoruz. Şu anda yetki alanımızda bulunan 14 atıksu arıtma tesisimizle şehrimize hizmet veriyoruz. 2017’de tamamlanacak olan ve yine bu yıl içinde ihalesini yaptığımız atıksu arıtma tesislerimiz ile tesis sayımız 37’ye ulaşacak. Bu hizmetten faydalanan nüfus oranı ise ulaşılması zor bir oran olan %98,02’ye yükselmiş olacaktır. Böylece şehrimiz ve bölgemizin çevre korumasına önemli derecede katkı sağlamış olacağız.

KASKİ Genel Müdürlüğünce yaptığımız çalışmalarla Kayseri’yi diğer şehirlere örnek olabilecek bir noktaya taşıdık. Hedefimiz şehrimizin daha yaşanabilir bir kent haline gelmesi için yatırımlarımızı her geçen gün artırarak çalışmalarımıza ara vermeden devam etmek.

Ender BATUKAN
KASKİ Genel Müdürü

I-GENEL BİLGİLER

A-YETKİ GÖREV VE SORUMLULUKLAR

2560 SAYILI İSTANBUL SU VE KANALİZASYON İDARESİ GENEL

MÜDÜRLÜĞÜ KURULUŞ VE GÖREVLERİ HAKKINDA KANUN

MADDE 1- (Değişik:07.02.1983-khk/56 m.1;Onay:23.5.1984-3009 s.y.m.1)

İstanbul Büyük Şehir Belediyesinin su ve kanalizasyon hizmetlerini yürütmek ve bu amaçla gereken her türlü tesisi kurmak, kurulu olanları devralmak ve bir elden işletmek üzere İstanbul Su ve Kanalizasyon İdaresi Genel Müdürlüğü kurulmuştur.

İstanbul Su ve Kanalizasyon İdaresi Genel Müdürlüğü bu kanunda İSKİ olarak anılır.

Genel Müdürlüğün hizmeti, İstanbul Büyük Şehir Belediyesinin görev alanı ile sınırlıdır.

Ancak, şehrin yararlandığı su kaynaklarının korunmasına ilişkin hizmetler, Büyük Şehir Belediye sınırları dışında da olsa bu kuruluş tarafından yürütülür. Ayrıca İçişleri ile Bayındırlık ve İskan Bakanlıklarının teklifi üzerine Bakanlar Kurulu ana sistem ile ilgili başka belediye ve köylerin su ve kanalizasyon işlerini de bu Genel Müdürlüğe verebilir. İstanbul Su ve Kanalizasyon İdaresi, İstanbul Büyük Şehir Belediyesine bağlı, müstakil bütçeli ve kamu tüzel kişiliğini haiz bir kuruluştur. İSKİ personeli 657 sayılı Devlet Memurları Kanun hükümlerine tabidir.

GÖREV VE YETKİLER :

MADDE 2- İSKİ'nin görev ve yetkileri şunlardır :

- a)** İçme, kullanma ve endüstri suyu ihtiyaçlarının her türlü yeraltı ve yerüstü kaynaklarından sağlanması ve ihtiyaç sahiplerine dağıtılması için; kaynaklardan abonelere ulaşıncaya kadar her türlü tesisin etüt ve projesini yapmak veya yaptırmak, bu projelere göre tesisleri kurmak ve kurdurmak, kurulu olanları devralıp işletmek ve bunların bakım ve onarımını yapmak, yaptırmak ve gerekli yenilemelere girişmek.
- b)** Kullanılmış sular ile yağış sularının toplanması, yerleşim yerlerinden uzaklaştırılması ve zararsız bir biçimde boşaltma yerine ulaştırılması veya bu sulardan yeniden yararlanılması için abonelerden başlanarak bu suların toplanacakları veya bırakılacakları noktaya kadar her türlü tesisin etüt ve projesini yapmak ve yaptırmak; gerektiğinde bu projelere göre tesisleri kurmak ya da kurdurmak; kurulu olanları devralıp işletmek ve bunların bakım ve onarımını yapmak, yaptırmak ve gerekli yenilemelere girişmek.
- c)** Bölge içindeki su kaynaklarının deniz, göl, akarsu kıyılarının ve yer altı sularının kullanılmış sularla ve endüstri artıkları ve kirlenmesini, bu kaynaklarda suların kaybına veya azalmasına yol açacak tesis kurulmasını ve bu tür faaliyetlerde bulunulmasını önlemek, bu konuda her türlü teknik idari ve hukuki tedbiri almak.
- d)** Su ve Kanalizasyon hizmetleri konusunda hizmet alanı içindeki Belediyelere verilen görevleri yürütmek ve bu konulardaki yetkileri kullanmak.
- e)** Her türlü taşınır ve taşınmaz malı satın almak, kiralamak, ekonomik değeri kalmamış araç ve gereçleri satmak, İSKİ'nin hizmetleriyle ilgili tesisleri doğrudan doğruya yahut diğer kamu veya özel kuruluşlarla ortak olarak kurmak ve işletmek, bu maksatla kurulmuş veya kurulmakta olan tesislere iştirak etmek.
- f)** Kuruluş amacına dönük çalışmaların gerekli kılması halinde her türlü taşınmaz malı kamulaştırmak veya üzerinde kullanma hakları tesis etmek.

EK MADDE 5- Bu kanun diğer Büyükşehir Belediyelerinde de uygulanır.

ON DÖRT İLDE BÜYÜKŞEHİR BELEDİYESİ VE YIRMİ ALTI İLÇE KURULMASI İLE BAZI KANUN VE KANUN HÜKMÜNDE KARARNAMELERDE DEĞİŞİKLİK YAPILMASINA DAİR KANUN

Büyükşehir Belediyesi Kurulması Ve Sınırlarının Belirlenmesi

MADDE 1-

(2) Adana, Ankara, Antalya, Bursa, Diyarbakır, Eskişehir, Erzurum, Gaziantep, İzmir, Kayseri, Konya, Mersin, Sakarya ve Samsun büyükşehir belediyelerinin sınırları il mülki sınırlarıdır.

(3) Birinci ve ikinci fıkrada sayılan illere bağlı ilçelerin mülki sınırları içerisinde yer alan köy ve belde belediyelerinin tüzel kişiliği kaldırılmış, köyler mahalle olarak, belediyeler ise belde ismiyle tek mahalle olarak bağlı oldukları ilçenin belediyesine katılmıştır.

5018 SAYILI KAMU MALİ YÖNETİMİ VE KONTROL KANUNU

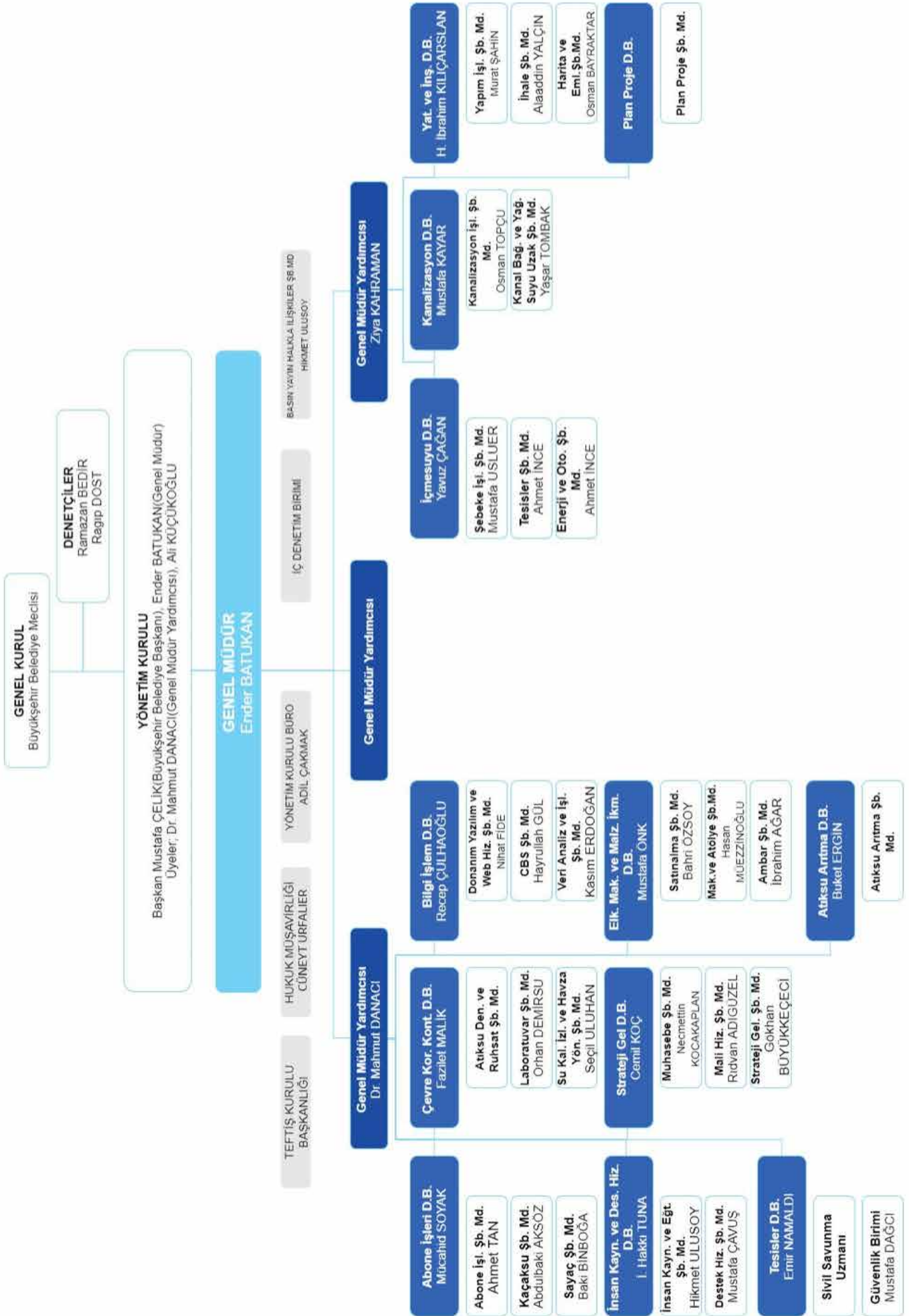
Stratejik Planlama ve Performans Esaslı Bütçeleme

MADDE 9- Kamu idareleri, kalkınma planları, programlar, ilgili mevzuat ve benimsedikleri temel ilkeler çerçevesinde geleceğe ilişkin misyon ve vizyonlarını oluşturmak, stratejik amaçlar ve ölçülebilir hedefler saptamak, performanslarını önceden belirlenmiş olan göstergeler doğrultusunda ölçmek ve bu sürecin izleme ve değerlendirmesini yapmak amacıyla katılımcı yöntemlerle stratejik plan hazırlarlar.

Kamu idareleri, kamu hizmetlerinin istenilen düzeyde ve kalitede sunulabilmesi için bütçeleri ile program ve proje bazında kaynak tahsislerini, stratejik planlarına, yıllık amaç ve hedefleri ile performans göstergelerine dayandırmak zorundadırlar. Kamu idareleri bütçelerini, stratejik planlarında yer alan misyon, vizyon, stratejik amaç ve hedeflerle uyumlu ve performans esasına dayalı olarak hazırlarlar.

Stratejik plan ve bütçe ilişkisi performans programları aracılığı ile gerçekleştirilmektedir. Bütçe hazırlık sürecine entegre edilen performans programları, idare bütçelerinin stratejik planlarda belirlenmiş amaç ve hedefler doğrultusunda hazırlanmasına yardımcı olmaktadır.

Performans programlarında, stratejik planlarda yer alan amaç ve hedefler doğrultusunda, belirlenen performans hedeflerine, bu hedeflere ulaşmak için gerçekleştirilecek faaliyetlere, bunların kaynak ihtiyacına ve performans göstergelerine yer verilmektedir.



C-FİZİKSEL KAYNAKLAR

Kaski Genel Müdürlüğü'ne ait kayıtlı taşınırın listesi aşağıdaki gibidir;

LABORATUVARDA KULLANILAN CİHAZLAR			
TAŞINIRIN ADI	ADET	TAŞINIRIN ADI	ADET
Bitki öğütme cihazı	1	Mikrodalga fırın	2
Galoş makinesi	1	Etüv (fırın)	4
Paketleme cihazı	1	Otoklav	3
Kesme rafı aparatı (paketleme cih)	1	Yıkayıcı ve dezenfektör cih.	2
Buzdolabı tek kapılı	2	Saf su cihazı	5
Buzdolabı çift kapılı	1	Distile su cihazı	1
Buzdolabı büro tipi	1	Koi tayin sistemi	1
Buzdolabı lotus 640	1	Santrifüj (ELEKTROMAC)	2
Alev fotometresi	1	Mikrosantrifüj	1
Hassas terazi	2	Siyanür analiz numune hazırlama ve destilasyon	1
Elektronik terazi	2	Bulaşık makinesi lab.tipi	1
Nem-sıcaklık kayıt cihazı	5	Su banyosu	3
Organik karbon analizörü	1	Türbidimetre	2
P.h.metre	2	Mikroskop leica	2
İyon kromatografisi	1	Kjeldahl azotu tayin etme cih.(destek sistemi)	1
Çözünmüş oksijen cihazı	1	Sıvı ölçüm cihazı (ph metre)	1
Klor ölçüm cihazı	5	Ultrasonik banyo	1
Spektrofotometre	3	Conduktivimetre(iletkenlik ölçer)	1
İyonmetre	2	Çoklu ölçüm cihazı	1
Metal analiz (ıcp-oes) cihazı	1	Su yumuşatma ünitesi	1
Metal analiz (ıcp-ms) cihazı	1	Mikroskop leica	1
Termoreaktör cihazı	1	Tüp argon	5
Sıcaklık kayıt cihazı (termokapl)	1	Anahtar tamir takımı	1
İletkenlik ölçer	1	Lc ms ms cihazı	1
Sıcaklık ve nem ölçer testo	5	Gc ms cihazı (purge and trape)	1
Sıvı renk ölçüm cihazı	1	Gc ms cihazı (ec)	1
Soğutmalı inkübatör	2	Azot evaporatörü	1
GENEL TOPLAM			94

LABORATUVARDA KULLANILAN ARAÇ VE GEREÇLER			
TAŞINIRIN ADI	ADET	TAŞINIRIN ADI	ADET
Akrobat kol	3	Katalitik ultraviyole bakteri temizleyici	2
Manifold sistemi sartorius 6'LI 100ml	1	Isıtıcı tabla	1
F1 sınıfı ağırlık seti	1	Isıtıcı manyetik karıştırıcı	1
Çeker ocak	6	Askıda katı madde ölçüm sistemi	1
Kuru cam boncuk sterilizatörü	1	Numune arabası	5
Laboratuvar krikosu	3	Laboratuvar orta tezgah	7
Vorteks karıştırıcı	1	Tüp dolabı	1
Manyetik karıştırıcı	1	Laboratuvar kenar tezgah	21
Karıştırıcı	1	Terazi masası	2
Mekanik karıştırıcı	1	Boi5 seyreltme suyu konteyniri	1
Destilasyon aleti	1	Numune taşıma soğutucusu	4
Klima	5		
GENEL TOPLAM			71

SU KALİTE İZLEME VE HAVZA YÖNETİMİ ŞUBE MÜDÜRLÜĞÜ 2016 YILI FAALİYETLERİ

NUMUNENİN CİNSİ		NUMUNE SAYISI
MERKEZ		3.775
HİTERLAND		3.291
YENİ HİTERLAND	AKKIŞLA	20
	BÜNYAN	118
	DEVELİ	89
	FELAHİYE	14
	PINARBAŞI	25
	ÖZVATAN	14
	SARIOĞLAN	48
	SARIZ	8
	TOMARZA	12
	YAHYALI	54
	YEŞİLHİSAR	51
ŞİKAYET		1.439
MOTOREVİ		1.097
SONDAJ		84
TOPLAM		10.139
TOPLAM SERBEST KLOR ÖLÇÜMÜ		5.218

LABORATUVAR ŞUBE MÜDÜRLÜĞÜ 2016 YILI FAALİYETLERİ

İÇMESUYU LABORATUVARI

NUMUNENİN CİNSİ	KABULÜ YAPILAN NUMUNE SAYISI	PARAMETRE SAYISI
SU KALİTE İZLEME VE HAVZA YÖNETİMİ ŞUBE MÜDÜRLÜĞÜNDEN GELEN	10.139	91.077
ÖZEL NUMUNE	169	722
BİNA DEPOSU	1.670	3.068
PROJE ÇALIŞMASI	522	10.651
İL SAĞLIK MÜDÜRLÜĞÜNDEN GELEN	408	1.827
TOPLAM	12.908	107.345

ATIKSU LABORATUVARI

NUMUNENİN CİNSİ	KABULÜ YAPILAN NUMUNE SAYISI	PARAMETRE SAYISI
ATIKSU ARITMA DAİRESİ BAŞKANLIĞI (YENİ ARITMALAR)	92	368
ATIKSU DENETİM VE RUHSAT ŞUBE MÜDÜRLÜĞÜ	339	2.514
KAYSERİ İLERİ BİYOLOJİK ATIKSU ARITMA TESİSİ	104	413
ÇEVRE İL MÜDÜRLÜĞÜ	25	51
ÖZEL NUMUNE	207	958
DIŞ KALİTE KONTROL	4	18
BETON SUYU	46	118
SIZINTI SUYU	61	305
SULAMA SUYU	4	140
YAPAY GÖLET	24	456
TOPLAM NUMUNE VE PARAMETRE SAYISI	906	5.341
GENEL TOPLAM	13.814	112.686

Atıksu Denetleme ve Ruhsat Şube Müdürlüğü 2016 Yılı Faaliyeti

Firmalara Yapılan Denetim Sayısı	428
Alınan Endüstriyel Atıksu Numunesi	315
Atıksu Bağlantı Kalite Kontrol İzin Belgesi Verilen Firma Sayısı	20
Yapılan Protokol Sayısı	35
GSM Uygun Görüşü	140
Firmalara Uygulanan Atıksu Arıtma Bedeli Sayısı	37

ATIKSU ARITMA TESİSİ

Kayseri İleri Biyolojik Atıksu Arıtma Tesisi, evsel ve kısmen endüstriyel atıksuların arıtılması amacıyla 20 Şubat 2004 tarihinde Ankara Yolu Boğazköprü Mevkiinde Karasu Deresi yanında işletmeye alınmıştır. Kayseri İleri Biyolojik Atıksu Arıtma Tesisi, atıksuda bulunan karbonun yanı sıra, su kaynaklarında kirliliğe yol açan azot (N), fosfor (P) gibi besi maddelerinin de giderilmesini sağlamaktadır. Arıtma Tesisi, nihai kapasitede 1.400.000 kişilik bir eşdeğer nüfustan kaynaklanan ve 182.500 m³/günlük debiyi arıtabilecek kapasiteye ulaşacaktır. Tesis şimdiki 1. safhada, 800.000 kişilik bir eşdeğer atıksu yüküne göre inşa edilerek 110.000 m³/gün debideki atıksuyu arıtmak için inşa edilmiştir.

Tesis 2016 yılında ortalama 163.500 m³/günlük debideki atıksuyu arıtmıştır. Arıtma tesisinden günlük 350 m³ arıtma çamuru (biyokatı), yaklaşık 20 m³ kum ve ızgara atığı çıkmaktadır. Dolayısıyla arıtma tesisi öncesine nazaran günlük 370 m³ arıtma malzemesi Kızılıрмаğı besleyen Karasu'ya verilmemektedir ve Kayseri Büyükşehir Belediyesi Su ve Kanalizasyon İdaresi çevre kirliliğinin önlenmesi konusunda üzerine düşeni yerine getirmektedir.

KASKİ HİZMET ARAÇLARI

PİKAP

ADET	ARACIN MARKASI VE ADI	PLAKA NO	MODELİ	ÇALIŞTIĞI DAİRE BAŞKANLIĞI
1	MITSUBISHI KAMYONET (4x2)	38 BZ 430	2007	ELEK. MAK. VE MAL. İK. DA. BAŞ.
2	VOLKSWAGEN KAMYONET (4x2)	38 ER 640	2003	KANAL DAİRE BAŞKANLIĞI
3	FORD ÇİFT KAB. KAMYONET (4x4)	38 EZ 597	2004	İÇMESUYU DAİRE BAŞKANLIĞI
4	ISUZU ÇİFT KAB. KAMYONET (4x4)	38 DS 248	2002	ATIKSU ARITMA DA. BAŞ.
5	ISUZU ÇİFT KAB. KAMYONET (4x4)	38 EK 375	2002	PINARBAŞI - KAYNAR
6	FORD ÇİFT KAB. KAMYONET (4x2)	38 PE 282	2000	SARIZ
7	FORD ÇİFT KAB. KAMYONET (4x2)	38 PE 283	2000	DEVELİ
8	FORD ÇİFT KAB. KAMYONET (4x2)	38 PE 284	2000	YEŞİLHİSAR
9	FORD ÇİFT KAB. KAMYONET (4x2)	38 PE 285	2000	DEVELİ
10	FORD ÇİFT KAB. KAMYONET (4x2)	38 PE 466	2000	DADALOĞLU
11	FORD ÇİFT KAB. KAMYONET (4x2)	38 KD 853	2000	TOMARZA
12	FORD ÇİFT KAB. KAMYONET (4x2)	38 KH 893	1999	YAHYALI
13	FORD ÇİFT KAB. KAMYONET (4x2)	38 NF 216	1997	YAHYALI
14	FORD ÇİFT KAB. KAMYONET (4x2)	38 NF 217	1997	YEMLIHA

MİNİBÜS

ADET	ARACIN MARKASI VE ADI	PLAKA NO	MODELİ	ÇALIŞTIĞI DAİRE BAŞKANLIĞI
1	MERCEDES-BENZ MİNİBÜS (15+1)	38 AJ 140	2016	ELEK. MAK. VE MAL. İK. DA. BAŞ.
2	VOLKSWAGEN MİNİBÜS (OTOMOBİL)	38 RV 079	2007	ELEK. MAK. VE MAL. İK. DA. BAŞ.
3	VOLKSWAGEN KAPALI KASA KAM.(MİNİBÜS)	38 RF 568	2005	STRATEJİ GEL. DA. BAŞ. - VEZNE
4	VOLKSWAGEN KAPALI KASA KAM.(MİNİBÜS)	38 RF 569	2005	STRATEJİ GEL. DA. BAŞ. - VEZNE
5	MERCEDES MİNİBÜS (17+1)	38 KS 413	2004	ELEK. MAK. VE MAL. İK. DA. BAŞ.
6	IVECO MİNİBÜS (ÖZEL AMAÇLI ARAŞ.) (2+1)	38 VT 891	2003	ATIKSU ARITMA DA. BAŞ.
7	MERCEDES MİNİBÜS (14+1)	38 AD 936	1999	ATIKSU ARITMA DA. BAŞ.

YAKIT TANKERİ				
ADET	ARACIN MARKASI VE ADI	PLAKA NO	MODELİ	ÇALIŞTIĞI DAİRE BAŞKANLIĞI
1	ISUZU YAKIT TANKERİ (5530 KG)	38 BZ 689	2013	ELEK. MAK. VE MAL. İK. DA. BAŞ.
2	ISUZU YAKIT TANKERİ	38 HZ 975	1992	ELEK. MAK. VE MAL. İK. DA. BAŞ.

SU TANKERİ				
ADET	ARACIN MARKASI VE ADI	PLAKA NO	MODELİ	ÇALIŞTIĞI DAİRE BAŞKANLIĞI
1	BMC SU TANKERİ	38 AC 578	1998	KANAL DAİRE BAŞKANLIĞI

TIR - TREYLER SAL				
ADET	ARACIN MARKASI VE ADI	PLAKA NO	MODELİ	ÇALIŞTIĞI DAİRE BAŞKANLIĞI
1	MERCEDES TIR	38 ER 652	2003	ELEK. MAK. VE MAL. İK. DA. BAŞ.
1	EFE SAL KASALI YARI ROMÖRK	38 ER 653	2003	ELEK. MAK. VE MAL. İK. DA. BAŞ.

KOMBİNE KANAL AÇMA ARACI				
ADET	ARACIN MARKASI VE ADI	PLAKA NO	MODELİ	ÇALIŞTIĞI DAİRE BAŞKANLIĞI
1	MERCEDES KOMBİNE KANAL AÇMA ARACI	38 JF 045	2016	KANAL DAİRE BAŞKANLIĞI
2	MERCEDES KOMBİNE KANAL AÇMA ARACI	38 JF 046	2016	KANAL DAİRE BAŞKANLIĞI
3	MERCEDES KOMBİNE KANAL AÇMA ARACI	38 JF 047	2016	KANAL DAİRE BAŞKANLIĞI
4	MERCEDES BENZ ACTROS 2544 L/6X2	38 FP 856	2013	KANAL DAİRE BAŞKANLIĞI
5	MERCEDES KOMBİNE KANAL AÇMA ARACI	38 YL 788	2011	KANAL DAİRE BAŞKANLIĞI
6	MERCEDES KOMBİNE KANAL AÇMA ARACI	38 D 5013	2006	YAHYALI
7	MERCEDES KOMBİNE KANAL AÇMA ARACI	38 ER 623	2003	KANAL DAİRE BAŞKANLIĞI
8	MERCEDES KOMBİNE KANAL AÇMA ARACI	38 ER 632	2003	KANAL DAİRE BAŞKANLIĞI
9	FORD KAMYON	38 DT 671	2004	DEVELİ

FAUN				
ADET	ARACIN MARKASI VE ADI	PLAKA NO	MODELİ	ÇALIŞTIĞI DAİRE BAŞKANLIĞI
1	FORD TRANSİT MİNİBÜS FAUN	38 RS 806	2014	KANAL DAİRE BAŞKANLIĞI
2	FORD TRANSİT MİNİBÜS FAUN	38 RS 765	2014	KANAL DAİRE BAŞKANLIĞI
3	MERCEDES BENZ ATEGO 1518 C 4X2 FAUN	38 FN 956	2013	KANAL DAİRE BAŞKANLIĞI
4	WOLKSWAGEN MİNİBÜS FAUN	38 RF 570	2005	SARIZ
5	IVECO FAUN	38 LF 583	2001	KANAL DAİRE BAŞKANLIĞI
6	VOLKSWAGEN MİNİBÜS FAUN	38 LN 988	1999	SARIOĞLAN
7	FORD KARGO KANAL AÇMA ARACI FAUN	38 F 3235	1992	YEŞİLHİSAR
8	İVEKO FAUN	38 KK 995	1992	KANAL DAİRE BAŞKANLIĞI

FORK-LİFT				
ADET	ARACIN MARKASI VE ADI	PLAKA NO	MODELİ	ÇALIŞTIĞI DAİRE BAŞKANLIĞI
1	FORK LİFT HYUNDAI		2013	ELEK. MAK. VE MAL. İK. DA. BAŞ.
2	FORK LİFT CAT		2011	ATIKSU ARITMA DA. BAŞ.
3	FORK LİFT DAEVOO	38 KSK 014	2001	ELEK. MAK. VE MAL. İK. DA. BAŞ.
4	FORK LİFT HYSTER	38 KSK 015		ELEK. MAK. VE MAL. İK. DA. BAŞ.
5	FORK LİFT CF30 D ÇUKUROVA HYDROSTATIC	YOK	2000	ELEK. MAK. VE MAL. İK. DA. BAŞ.

İŞ MAKİNALARI				
ADET	ARACIN MARKASI VE ADI	PLAKA NO	MODELİ	ÇALIŞTIĞI DAİRE BAŞKANLIĞI
1	JCB 1 KAZIYICI-YÜKLEYİCİ KEPÇE	38 KSK 002	2002	İÇMESUYU DAİRE BAŞKANLIĞI
2	JCB 3 KAZIYICI-YÜKLEYİCİ KEPÇE	38 KSK 003	2002	TOMARZA
3	SAMSUNG KAZIYICI KEPÇE 1 (EKS.)	38 KSK 007	1999	İÇMESUYU DAİRE BAŞKANLIĞI
4	SAMSUNG KAZIYICI KEPÇE 2 (EKS.)	38 KSK 008	1999	KANAL DAİRE BAŞKANLIĞI
5	840 YÜKLEYİCİ KEPÇE	38 KSK 009	1991	ATIKSU ARITMA DA. BAŞ.
6	CAT 318 KAZIYICI KEPÇE (kırılcılı)	38 KSK 010	2006	KANAL DAİRE BAŞKANLIĞI
7	CAT 434 E - İŞ MAKİNASI	38 KSK 011	2006	KANAL DAİRE BAŞKANLIĞI
8	JCB 2 KAZIYICI-YÜKLEYİCİ KEPÇE	38 KSK 012	2002	İÇMESUYU DAİRE BAŞKANLIĞI
9	KOMATSU 420 KEPÇE	38 KSK 013	2006	ATIKSU ARITMA DA. BAŞ.
10	HİDROMEK KAZICI-YÜKLEYİCİ KEPÇE	38 KSK 021	2002	KANAL DAİRE BAŞKANLIĞI
11	HİDROMEK KAZIYICI-YÜKLEYİCİ KEPÇE	38 KSK 022	2005	DEVELİ
12	HİDROMEK KAZIYICI-YÜKLEYİCİ KEPÇE	38 KSK 023	2009	SARIOĞLAN
13	JCB-3 KAZIYICI-YÜKLEYİCİ KEPÇE	38 KSK 024	2006	DEVELİ
14	HİDROMEK KAZIYICI-YÜKLEYİCİ KEPÇE	38 KSK 028	2005	KANAL DAİRE BAŞKANLIĞI
15	JCB 4CX KAZIYICI-YÜKLEYİCİ KEPÇE	38 KSK 030	2006	İÇMESUYU DAİRE BAŞKANLIĞI

VİDANJÖR				
ADET	ARACIN MARKASI VE ADI	PLAKA NO	MODELİ	ÇALIŞTIĞI DAİRE BAŞKANLIĞI
1	IVECO VİDANJÖR	38 H 2311	2012	BÜNYAN
2	MERCEDES VİDANJÖR	38 ER 633	2003	ELEK. MAK. VE MAL. İK. DA. BAŞ.
3	FIAT 50 NC VİDANJÖR	38 FA 677	1985	DEVELİ

VİNÇ				
ADET	ARACIN MARKASI VE ADI	PLAKA NO	MODELİ	ÇALIŞTIĞI DAİRE BAŞKANLIĞI
1	MERCEDES BENZ ATEGO VİNÇ	38 LZ 043	2014	İÇMESUYU DAİRE BAŞKANLIĞI
2	FORD KARGO VİNÇ (B. VİNÇ)	38 KU 881	2008	ELEK. MAK. VE MAL. İK. DA. BAŞ.
3	FORD KAMYON VİNÇ (K. VİNÇ)	38 DT 670	2004	ELEK. MAK. VE MAL. İK. DA. BAŞ.

GREYDER				
ADET	ARACIN MARKASI VE ADI	PLAKA NO	MODELİ	ÇALIŞTIĞI DAİRE BAŞKANLIĞI
1	GREYDER 1966		1966	ELEK. MAK. VE MAL. İK. DA. BAŞ.

BAKIM ARACI				
ADET	ARACIN MARKASI VE ADI	PLAKA NO	MODELİ	ÇALIŞTIĞI DAİRE BAŞKANLIĞI
1	KARGO KAMYON- BAKIM ARACI (Jeneratör)	38 KN 388	1992	İÇMESUYU DAİRE BAŞKANLIĞI

KAMYON				
ADET	ARACIN MARKASI VE ADI	PLAKA NO	MODELİ	ÇALIŞTIĞI DAİRE BAŞKANLIĞI
1	IVECO KAYAR KASALI KAMYON	38 EM 688	2014	ELEK. MAK. VE MAL. İK. DA. BAŞ.
2	FORD KARGO KAMYON	38 KN 389	1992	ATIKSU ARITMA. DA. BAŞ.
3	BMC FATİH KOMBİNE KANAL AÇMA ARACI	38 FT 310	1992	KANAL DAİRE BAŞKANLIĞI
4	FORD KAMYON	38 PL 522	2004	ATIKSU ARITMA. DA. BAŞ.

BİNEK				
ADET	ARACIN MARKASI VE ADI	PLAKA NO	MODELİ	ÇALIŞTIĞI DAİRE BAŞKANLIĞI
1	RENAULT KANGO	38 AK 896	2001	İNSAN KAY. VE DESTEK HİZ. DAİ. BAŞ.
Toplam Araç ve Makine Sayısı				76

KASKİ BÜNYESİNDE KULLANILAN ÇEŞİTLİ ELEKTRONİK CİHAZLAR

BİRİMLER	Server		Bilgisayar	Yazıcı	AVS	Projeksiyon	Plotter	Laptop	Scanner	El Terminali
	Fiziksel	Sanal								
Üst Yönetim			17	11		1		4		
Bilgi İşlem Dai. Bşk.	9	43	17	2		3	1	5		114
Strateji Geliş. Dai. Bşk.			52	46				1		
Abone İşleri Dai. Bşk.			68	42				1		
İçmesuyu Dai. Bşk.	5		45	12			1	3		
İnsan Kay. ve Des. Hizmetleri Dai. Bşk.			26	12				1	1	
Elek. Mak. ve Malzeme İkmal Dai. Bşk.			22	6				1	1	1
Atıksu Arıtma Dai. Bşk.	2		20	5		4		1		
Kanalizasyon Dai. Bşk.			20	5			1	1		
Yatırım ve İnş. Dai. Bşk.			36	5						
Hukuk Müşavirliği			4	3						
Basın Yayın Şube Müd. (Alo 185 dahil)			7	2					1	
Çevre Koruma ve Kontrol Dairesi Başkanlığı			17	6						

SİSTEM VE VERİ TABANI

Kurumun bilgi-işlem donanım altyapısında halihazırda 18 dizüstü ve 351 masaüstü olmak üzere toplam 369 bilgisayar, 16 fiziksel ve 43 sanal olmak üzere toplam 59 server, 157 yazıcı ve 3 plotter bulunmaktadır. Bilgisayar sistemi altyapısı, 30 güç kaynağı ünitesi ile desteklenmiş durumdadır. KASKİ, 2017 Haziran ayı itibarı ile hizmet verdiği 601.143 aboneye 31 sabit tahsilat veznesi, 1 adet gezici vezne, 1 adet internet veznesi ve 23 banka ile talimatlı abone şeklinde gerçekleşen bir tahsilat yürütmektedir. Sistem Odasında abonelere ait adres, kimlik ve su tüketim bilgilerinin tutulduğu su tahakkuk ve tahsilat veri tabanı sunucusu, kurumun resmi web sitesi için web sunucusu, E-posta hizmeti veren Mail Server, kurumda kullanılan uygulama yazılımları; Muhasebe-stok yazılımı Logo Tiger Enterprise, Su Kanal Arıza, Bakım ve Onarım Programı için gerekli sunucular, Kimlik sorgulama, Virüs, Firewall, Citrix, Active Directory, Dosya sunucusu, İp Santral, Scada Otomasyon, Yedekleme Sunucusu bulunmaktadır. Hizmet Binasında 2 adet dağıtım merkezine ve laboratuvar binasına layer 3 switch üzerinden fiber optik kablolarla bağlı, 14 İlçe merkezine TTPVN ile 2 Mbit, Arıtma Tesisi, Germiraltı Tesisi ve bünyemizde bulunan veznelere 10 Mbit Metro fiber omurga üzerinden GHSDSL hatlar ile bağlı network ile hizmet vermektedir.

KASKİ'nin Coğrafi Bilgi Sistemi altyapısının temeli kurum bünyesinde geliştirilen revize edilmiş hali ile SUDABİS (Su Dağıtım Bilgi İşletim Sistemi) (eski adıyla KAYBİS (Kaski Altyapı Bilgi Sistemi)) sistemine dayanmaktadır. SUDABİS kapsamında atık su ve içme suyu altyapısı, 1/1.000 ve 1/5.000'lik tüm halihazır haritalar, uydu görüntüleri ve ortofoto haritalar, adres ve pafta sorgulamaları bilgilere çevrimiçi olarak ulaşabilmektedir. SUDABİS bünyesindeki verilerin arazideki mevcut durumla uygunluğunun geliştirilmesi faaliyetleri önem taşımaktadır. Altyapının SUDABİS sistemine aktarılması kapsamında gelinen nokta, içme suyu sisteminde ve atıksuda %90 mertebelerindedir.

WEB SİTESİ

Web sitemiz 10 Mayıs 2000 Yılında www.kaski.gov.tr ismi adı altında yayınına başlamıştır. Web sitemizde abonelerimizin internet üzerinden hizmet almaları ve bilgilenmeleri için sürekli güncellenmektedir. Yeni teknolojiler ve yazılımlar takip edilerek uygun görülenler hayata geçirilmektedir.

Web sayfamız Türkçenin yanı sıra İngilizce olarak da tanıtılmaktadır. Kaski fotoğraf arşivi oluşturulmuş ve web sayfamızda bu arşiv güncellenerek yayınlanmaktadır. Web sitemizde arıtma tesisimiz 360 derece hareketli çekimlerle tanıtımı yapılmaktadır. Daire Başkanlığı ve Birimlerin yıllık faaliyetleri her yıl güncellenmekte ve geçmiş yılların kayıtları da arşivlenmektedir.

Web sayfasında Kredi kartı ile su faturasını ödemesi yapılmakta ve abonelerimiz su borcu olup olmadığını sorgulayabilmektedirler. Aboneler kurumumuz ile ilgili dilek, istek ve şikayetlerini ilgili birimlere mesaj atabilmekte, bu atılan mesajlar ilgili birimlere otomatik olarak yönlendirilmektedir. Atılan mesajların kayıtları ayrıca veri tabanımıza kaydedilmekte, gerektiği durumlarda bu mesajlar incelenmektedir.

Kurumsal haber, bilgi, analiz değerleri ve su kalite kontrol raporları gibi bilgiler internet sitesinde güncel olarak yer almaktadır. e-Borç sorgulama, e-tahsilat, e-çözüm başlıkları altında abonelere hızlı ve güvenli altyapısı sayesinde 7/24 hizmet verilmektedir. Bildirim yaptığımız adresi haritadan seçerek gönderebilme özelliği devreye alınmıştır.

Web sayfamıza 2004 yılından itibaren toplam ziyaretçi sayısı 968.841 kişi olmuştur.

No	Yıllar	Ziyaretçi Sayısı
1	2004	3.552
2	2005	11.749
3	2006	15.057
4	2007	27.579
5	2008	34.695
6	2009	38.318
7	2010	45.881
8	2011	68.897
9	2012	87.768
10	2013	106.992
11	2014	120.582
12	2015	148.048
13	2016	117.368
14	2017/6	142.355

KASKİ GENEL MÜDÜRLÜĞÜ 2016 YILI AYLARA GÖRE SU ÜRETİM RAPORU													
İSTASYONLAR	OCAK	ŞUBAT	MART	NİSAN	MAYIS	HAZİRAN	TEMMUZ	AĞUSTOS	EYLÜL	EKİM	KASIM	ARALIK	TOPLAM (m ³)
ANAYURT	189.554	168.939	168.600	186.223	209.368	236.901	228.343	228.732	215.117	224.842	229.510	262.186	2.548.315
ANNELER PARKI	529.200	355.860	319.140	684.636	748.178	779.609	866.650	914.625	863.963	791.000	702.000	626.000	8.180.861
BEŞTEPELER	734.301	726.850	754.598	711.163	966.385	955.233	1.160.894	929.736	874.517	749.472	649.683	800.378	10.013.210
ÇAYBAĞLARI	322.080	280.280	361.680	337.480	332.680	319.500	381.000	290.028	336.492	355.212	286.884	319.644	3.922.960
EĞRİBUCAK	244.410	378.271	415.661	439.209	454.933	469.202	532.088	510.235	468.741	391.563	421.438	344.947	5.070.698
ERKİLET	16.044	12.888	13.256	15.623	15.335	17.841	51.420	36.300	24.180	20.760	11.160	15.360	250.167
GEDİRİS	217.600	203.200	218.200	235.800	228.175	246.540	276.045	284.340	257.300	248.430	241.710	230.685	2.888.025
GERMİRALTI	1.015.575	1.086.500	1.057.700	983.023	1.310.929	1.549.728	1.348.486	1.340.423	1.280.012	1.177.649	954.712	821.920	13.926.657
HACILAR	117.500	84.205	78.876	115.288	150.889	106.650	222.104	235.160	128.142	90.807	69.829	93.154	1.492.604
KARPUZATAN	821.696	671.227	718.239	732.202	742.156	611.676	627.790	806.580	739.190	949.840	944.160	922.810	9.287.566
KEYKUBAT	1.205.580	1.145.940	1.156.590	1.108.310	854.840	1.114.095	872.521	676.008	850.766	904.602	990.071	1.018.718	11.898.041
MAHRUMLAR	593.172	535.420	558.804	539.976	669.658	652.242	666.742	697.260	647.126	624.194	550.250	586.246	7.321.090
DOKUZPINARLAR	259.400	320.000	329.600	323.200	211.200	267.200	646.400	593.600	350.400	433.600	363.200	129.600	4.227.400
MİMARŞINAN	215.321	235.477	272.079	280.638	206.681	268.877	306.221	324.749	266.113	231.713	198.116	219.844	3.025.829
TOKİ	149.320	130.821	140.640	116.721	138.691	126.881	128.080	150.265	118.586	136.862	145.802	148.029	1.630.698
İNCESU	166.200	161.137	145.184	157.919	155.789	188.866	154.457	175.589	147.045	111.645	128.571	107.410	1.799.812
TOPLAM (m ³)	6.796.953	6.497.015	6.708.847	6.967.411	7.395.887	7.911.041	8.469.241	8.193.630	7.567.690	7.442.191	6.887.096	6.646.931	87.483.933
"ORTALAMA GÜNLÜK (m ³)"	219.256,55	232.036,25	216.414,42	232.247,03	238.577,00	263.701,37	273.201,32	264.310,65	252.256,33	240.070,68	229.569,87	214.417,13	
SANİYEDE (l/sn)	2.537,69	2.685,60	2.504,80	2.688,04	2.761,31	3.052,10	3.162,05	3.059,15	2.919,63	2.778,60	2.657,06	2.481,68	

SCADA, (Supervisory Control And Data Acquisition) merkezi denetim ve bilgi toplama sistemi olup içmesuyu üretim ve dağıtımında etkin ve verimli bir şekilde kontrol ve kumanda sağlamaktadır.

KASKİ SCADA Sisteminin temel görevi: Kayseri'ye yeterli ve düzenli şekilde içmesuyunun dağıtımını yapmak ve su trafiğini devamlı kontrol altında tutmaktır. Bu yapı SCADA Merkezince dalgıçlar, pompa istasyonları ve depoların bilgisayarlar ve iletişim hatları vasıtasıyla gün boyu izlenip işletilmesi az elemanla çok verim alınması esasına dayanır.

Son yıllarda sık sık gündeme gelen enerji politikaları, içinde bulunduğumuz küresel iklim değişikliği, kullanılabilir su kaynaklarının azalması ve sınırlı olması; gelecek adına su probleminin yaşanmaması için su kaynaklarının verimli kullanılmasını zorunlu kılmıştır, Scada sistemiyle yapılan çalışmalar havzada bulunan su rezervinin etkin ve sağlıklı kullanımı gözetilerek bölgemizde bulunan diğer belediye uygulamalarına örnek teşkil etmiştir.

Scada Bakım Ekibi Personel Dağılımı

Tekniker	Bakım elemanı	Scada Operatörü
1 Memur	4 İşçi	7 İşçi

2016 Yılı İtibarıyla Scada Şefliği bünyesinde; 1 Elektrik Teknikeri, 4 İşçi ve 24 saat esasına göre vardiyalı olarak çalışan 7 SCADA Operatörü ile toplam 12 Personel SCADA sisteminin İşletilmesinde görev almaktadır. Scada sisteminin ve sisteme bağlı enstrümanların (scada panolarının, telsizlerin, antenlerin, debimetrelerin vb.) arızaları scada bakım ekibi tarafından giderilmektedir.

Kaski scada'yla tanışmadan önce 1995 yılı

İşletilen tesis sayısı (Terfi Merkezi) 12, depo ve terfi merkezlerinde (motorları ve dalgıç pompaları çalıştıran depo seviyelerini kontrol eden) personel sayısı 98 kişi.

2016 yılı Scada sistemiyle:

İşletilen tesis sayısı (Dalgıç, Terfi Merkezi ve Depo) 608, Scada'da çalışan toplam personel sayısı 7 kişi.



YILLARA GÖRE SCADA SİSTEMİ İŞLETİMİ				
YIL	DALGIÇ POMPA SAYISI	TERFİ MERKEZİ YATAY POMPA SAYISI	DEPO SAYISI	İŞLETEN PERSONEL SAYISI
1995	42	31	18	98
2016	210	189	168	7

2016 yılı itibarıyla:

Merkez, Hinterland ve İlçeler kapsamındaki;
210 adet Dalgıç ve Dik milli Pompa İstasyonu,
168 adet Depo İstasyonu,
189 adet Terfi Pompa İstasyonu,
41 adet Master Pano Otomasyonu, İzleme ve İşletilmesi Scada merkezinden yapılmaktadır.

2016 YILINDA SCADA SİSTEMİNE DAHİL EDİLEN İSTASYONLAR

51 adet Dalgıç ve Dikmilli Pompa İstasyonu,
43 adet Depo İstasyonu,
36 adet Yatay Pompa İstasyonu,

2016 YILINDA SCADA SİSTEMİ İŞLETİMİNE DAHİL EDİLEN İSTASYONLAR

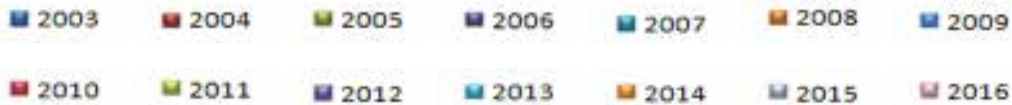
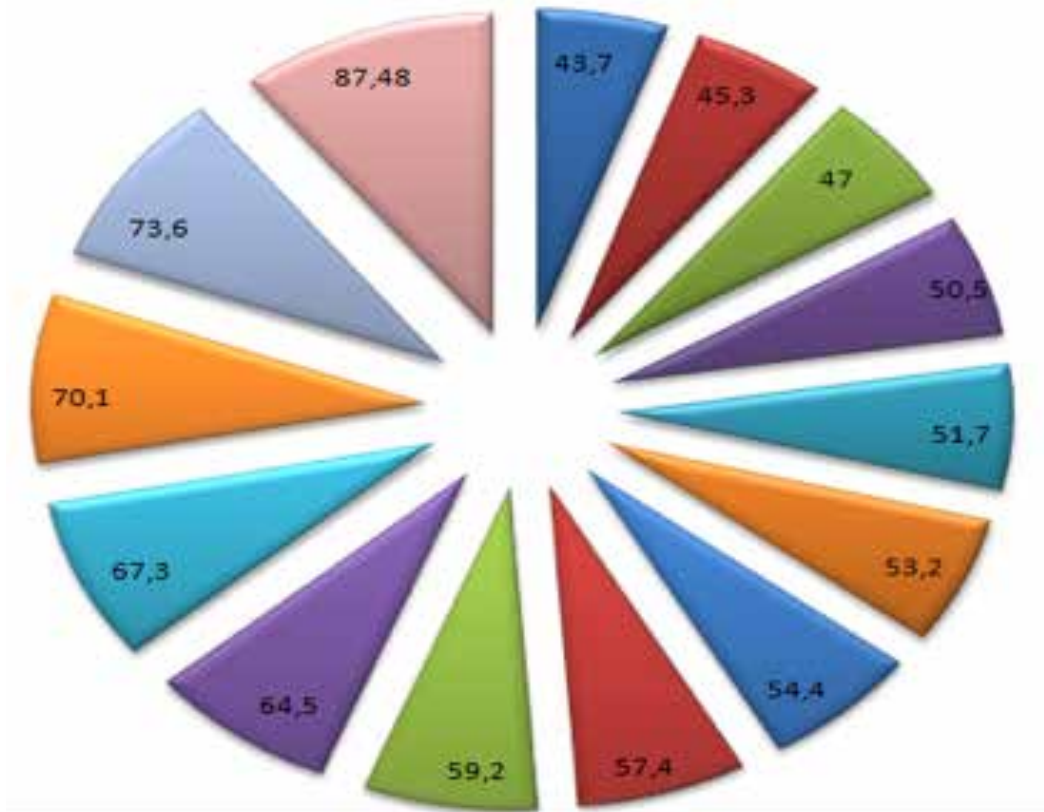
YIL	DALGIÇ POMPA SAYISI	TERFİ MERKEZİ YATAY POMPA SAYISI	DEPO SAYISI	İŞLETEN PERSONEL SAYISI
2016	51	36	43	7

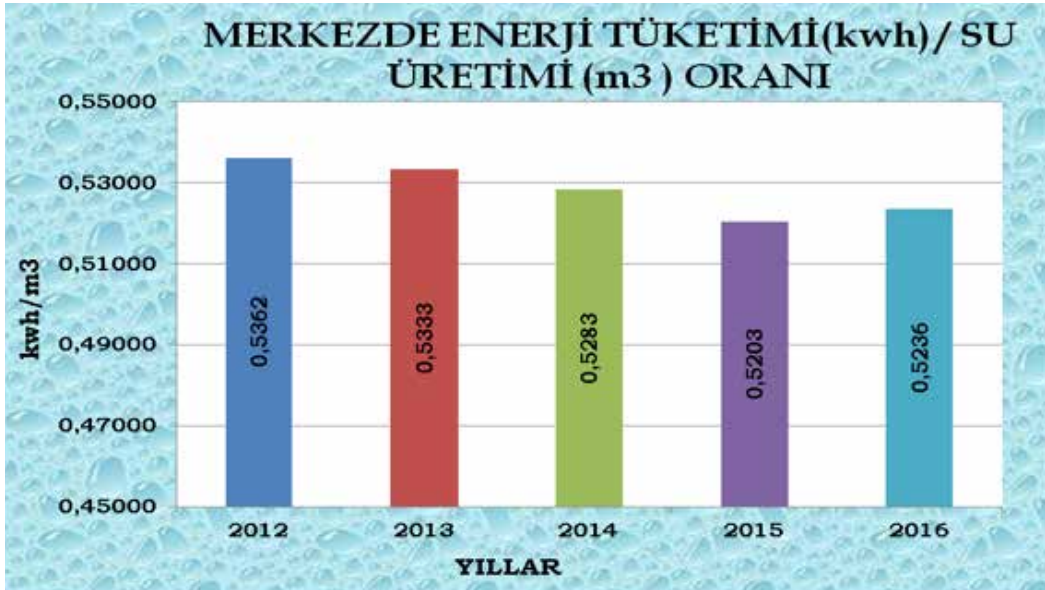
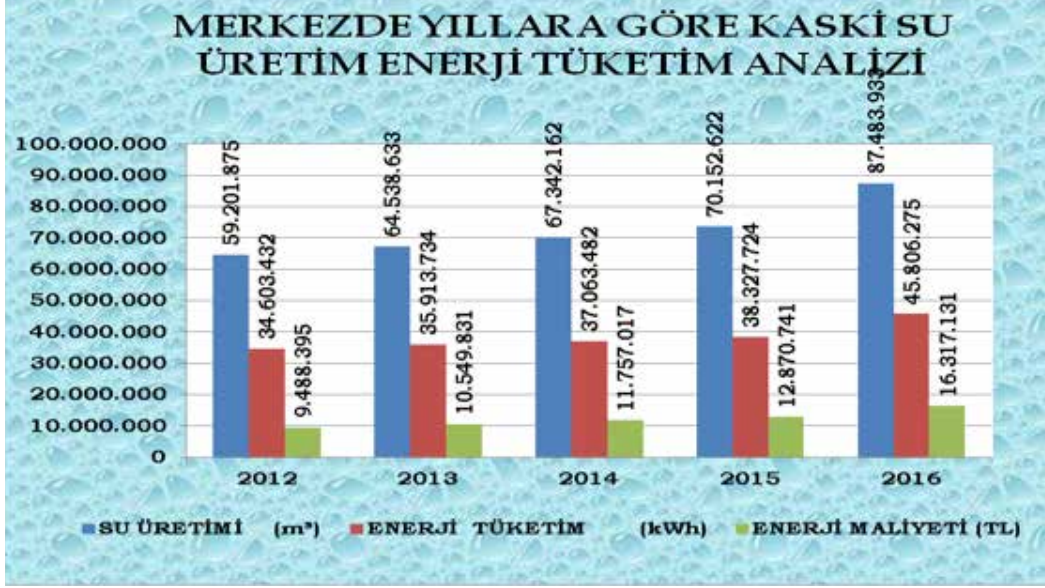
Scada otomasyon sistemiyle malzeme, enerji, iş gücü ve zaman tasarrufu sağlanmaktadır. Sistem sayesinde temel olarak içme suyu Tek merkezden kontrol edilerek su kayıpları en aza indirilmekte ve terfi istasyonlarında kullanılan enerji verimliliği de maksimuma çıkarılmaktadır.

2016 yılı itibarıyla Büyükşehir Belediyesi sınırları içerisinde bulunan tüm yerleşim birimlerindeki tesislerin scada sistemi tarafından kontrol edilebilmesinin sağlanması çalışmasına başlanmıştır. Böylece 6360 sayılı kanun gereğince Büyükşehir Belediyesi sınırları içerisindeki olan bütün yerleşim yerlerinin içme suyu trafiği tek bir merkezden tüm Kayseri'ye su vermenin sorumluluk bilinciyle KASKİ SCADA birimi tarafından işletilecektir.

Yine 2014 yılında Büyükşehir Belediyesi yetki ve sorumluluğu il sınırına genişlediğinden dolayı yaklaşık 500 yerleşim bölgesinin de kontrolünün SCADA bünyesine alınması çalışmalarına devam edilecektir.

2003 - 2016 ARASI SU ÜRETİM TESİSLERİ SCADA ÜRETİM VERİLERİ (milyon ton)





D-İNSAN KAYNAKLARI

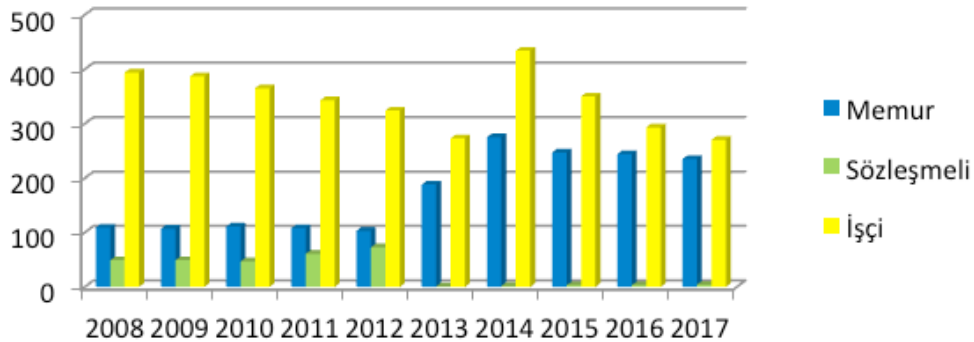
PERSONELİN BİRİMLERE GÖRE DAĞILIMI

Birimler	Memur	Sözleşmeli	İşçi	Toplam
1-Yönetim Kurulu ve Bürosu	5	-	4	9
2- Strateji Geliştirme Dai.Bşk.	53	-	4	57
3- İns. Kay. ve Des. Hiz. Dai. Bşk	9	-	8	17
4- Bilgi İşlem Dai. Bşk.	9	-	2	11
5- Elk.Mak.ve Mlz.İkmal Dai. Bşk.	11	-	21	32
6- Teftiş Kurulu	5	-	-	5
7- Yatırım ve İnşaat Dai.Bşk.	31	1	2	34
8- Hukuk Müşavirliği	4	1	-	5
9-Basın Yayın ve Halkla İliş. Müd.	1	-	-	1
10-Abone İşleri Dai. Bşk.	34	-	51	85
11-İçmesuyu Dai. Bşk.	30	-	114	144
12-Kanalizasyon Dai. Bşk.	11	-	20	31
13-Atıksu Arıtma Dai. Bşk.	13	-	15	28
14-Çevre Kor. ve Kont. Dai.Bşk	13	2	5	20
15-Tesisler Dairesi Başkanlığı	6	-	24	30

PERSONELİN YILLARA GÖRE DEĞİŞİMİ

Yıllar	Memur	Sözleşmeli	İşçi	Toplam
2008	109	49	394	552
2009	107	49	387	543
2010	111	47	365	523
2011	108	61	343	512
2012	103	73	324	500
2013	188	1	273	462
2014	275	2	434	711
2015	247	3	350	600
2016	244	3	293	540
2017	235	4	270	509

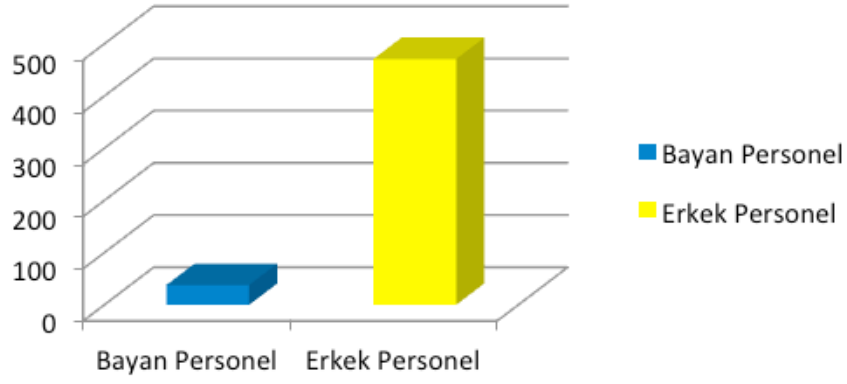
Personelin Yıllara Göre Değişimi



PERSONELİN CİNSİYET DURUMU

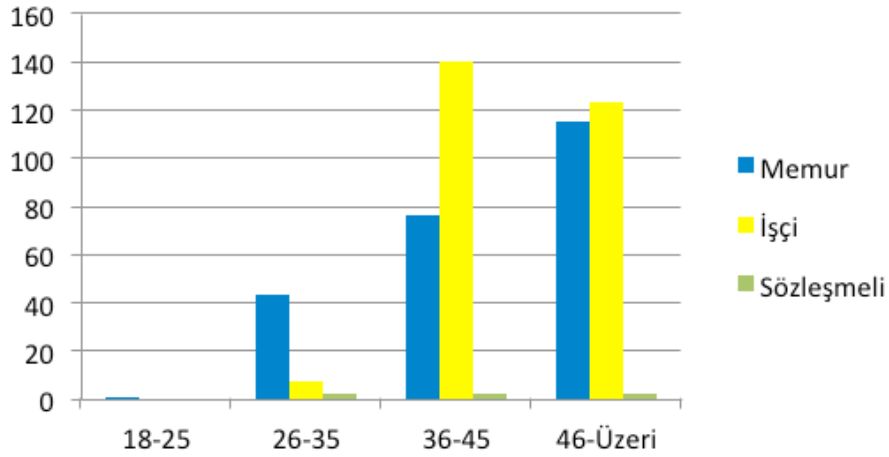
	Memur	Sözleşmeli	İşçi
Bayan Personel	28	3	7
Erkek Personel	207	1	263
TOPLAM	235	4	270

Personelin Cinsiyet Durumu

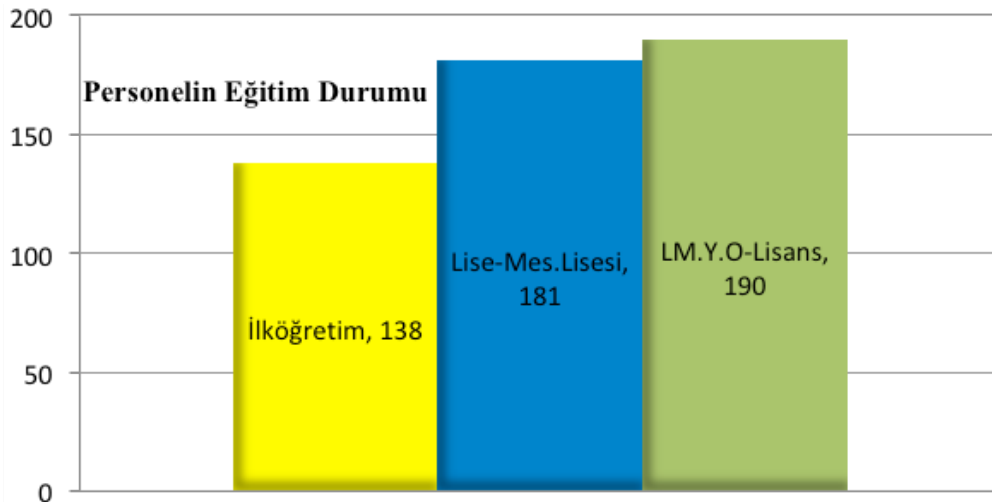


PERSONELİN YAŞ GRUPLARI			
Yaş Grupları	Memur	Sözleşmeli	İşçi
18-25	1	-	-
26-35	43	2	7
36-45	76	2	140
46-Üzeri	115	-	123
TOPLAM	235	4	270

Personelin Yaş Grupları



Personelin Eğitim Durumu açısından bakıldığında; 138 İlköğretim, 181 Lise-Meslek Lisesi ve 190 Lisans mezunu olmak üzere toplam 509 personel görev yapmaktadır.



II-PERFORMANS BİLGİLERİ

A-TEMEL POLİTİKA VE ÖNCELİKLER

Mevcut Su Kaynaklarının Korunması

Su, kıt bir kaynaktır. Sanayileşme ve bu bağlamda kimyasal ürün kullanımının artması su kaynakları üzerinde kirlilik baskısını da artırmaktadır. Önümüzdeki yıllarda su kaynaklarının tehlikeye düşmesi, içilebilir su bulmanın zorlaşacağı gerçeğini doğurmaktadır. Buradan hareketle KASKİ'ye önemli görevler düşmektedir.

Bu amaçla içmesuyu temin edilen tesislerin işletme ve kontrolünün, bakımının yapılarak şebekeye verilecek suların kimyasal ve biyolojik tetkiklerinin yapılarak klorlama işlemine tabi tutulduktan sonra şehre kaliteli ve içilebilir bir suyun verilmesi amaçlanmaktadır.

Yeni Su Kaynaklarının Bulunması

Son yıllarda ortaya çıkan küresel ısınma ve kuraklık bütün dünyada olduğu gibi Kayseri içinde su temini konusunda sıkıntı oluşturacaktır. Kayseri'nin ülkemizde sayılı sanayi şehirlerinden biri oluşu nüfus artışını da beraberinde getirmiştir. Kaski'nin yeni su kaynakları bulması ve bunların şebekeye kazandırılması zorunluluk haline gelmiştir.

Bu amaçla Kaski bünyesinde yapılan çalışmalarda Kayseri'nin uzun seneler içmesuyu ihtiyacının karşılanması amaçlanmaktadır.

Hinterland Kapsamında Yeni Bağlanan Beldelerin Su ve Kanalizasyon Altyapılarının Tamamlanması

6360 sayılı 13 Büyükşehir Belediyesinde Değişiklik Yapılmasına Dair Kanun ile Kayseri Büyükşehir Belediyesi sınırları yeniden düzenlenmiş ve Genel Müdürlüğümüz sorumluluk alanı da buna paralel olarak 5 ilçe ve 19 beldeyi kapsayan 2.150 km²'den, 16 ilçe ve 16.917 km²'lik alana ulaşmıştır. Dolayısıyla yeni bağlanan ilçelerde altyapı sorunları ortaya çıkmıştır.

Bu amaçla önümüzdeki yıllarda yeni bağlanan bölgelerde su ve kanalizasyon altyapılarının tamamlanması önceliklerimiz arasındadır.

Atıksuları Çevreye Zarar Vermeden Uzaklaştırmak ve Geri Kazanımlarını Sağlamak

Daha sağlıklı bir ortamda yaşayabilmek için çevreyi korumak gerekir. Günümüzde çevreyi kirleten sebeplerin başında atıksular gelmektedir. Deniz, göl ve akarsu gibi su kaynaklarına boşaltılan atıklar, bu kaynakların kirlenmesine ve kullanılamaz hale gelmesine sebep olmaktadır.

İlkelerimiz arasında yer alan çevreye ve insana saygı çerçevesinde Kaski Arıtma Tesisine ulaşan evsel ve Endüstriyel atıksuların herhangi bir çevre problemi oluşturmayacak şekilde arıtılarak tesisten çıkan çamurların güvenli bir şekilde uzaklaştırılması sağlanmaktadır.

Kurumsal Yapının İyileştirilmesi ve Geliştirilmesi İçin Gerekli Çalışmaları Yapmak

5018 sayılı Kamu Mali Yönetimi ve Kontrol Kanunu'nun çıkış noktası kurumlarda kaynakların daha etkin ve verimli kullanılmasının sağlanmasıdır. Bu amaçla gerek otomasyonun geliştirilmesi gerekse de müşteri odaklı yaklaşımlarla hizmet standartlarının sürekli artırılması sağlanacaktır.

B-AMAÇ VE HEDEFLER

1-MİSYON:

Çevre ve insan sağlığını gözeterek, kaliteli ve temiz içmesuyu sunmak, su kaynaklarını en iyi şekilde korumak ve kullanılmış atıksuların doğaya faydalı dönüşümünü sağlamaktır.

2-VİZYON:

Yüksek standartlarda hizmet veren, sürekli gelişime açık, çevresi ve yaşayanı ile bütünleşmiş, kesintisiz içmesuyu ve atıksu hizmeti sağlamayı amaçlayan kurum olmaktır.

3-İLKELERİMİZ:

- İnsan odaklı.
- Şeffaf.
- Saydam.
- Katılımcı.
- Güvenilir.
- Çevreye saygılı.
- Hizmet kalitesine önem veren.
- Gelişime açık

4-STRATEJİK AMAÇ VE HEDEFLER

STRATEJİK AMAÇ	Kente kaliteli ve sürekli içmesuyunun sağlanması.
STRATEJİK HEDEF	Sağlıklı içmesuyu temin etmek ve dağıtımını yapmak.
STRATEJİK HEDEF	Su kaynaklarını etkin yönetmek.
STRATEJİK HEDEF	Hizmette sürekliliği sağlamak.
STRATEJİK HEDEF	Gelecek yılların planlamasını yapmak.
STRATEJİK HEDEF	Genel Müdürlüğümüzün su üreten abonelerin tüketimine sunduğu tüm tesislerin ve şebekenin klor kontrollerini, numune alımlarını ve analizlerini yaparak sürekli iyileştirmek.
STRATEJİK HEDEF	Mesleki eğitimler ile ulusal ve uluslararası konferans ve seminerlere katılımın sağlanması.
STRATEJİK HEDEF	İnsani Tüketim Amaçlı Sular Hakkında Yönetmelik" gereği Halk Sağlığı İl Müdürlüğü tarafından il genelindeki şebekenin muhtelif yerlerinden alınarak analizi yaptırılan numunelerin sonuçlarını ve analiz bedellerini takip etmek.
STRATEJİK HEDEF	Ekonomik ömrünü tamamlayan ve ihtiyaç duyulan bölgelere içmesuyu hattının döşenmesi.
STRATEJİK HEDEF	İçmesuyu abone bağlantılarının yapılması.
STRATEJİK HEDEF	İçmesuyu ihtiyacının karşılanması için gerekli tedbirleri almak.
STRATEJİK AMAÇ	Atıksuların çevre ve insan sağlığına zarar vermeden uzaklaştırılmasını sağlamak.
STRATEJİK HEDEF	Endüstriyel atıksu üreten büyüklü küçüklü tüm işletmelerin envanterini oluşturmak ve "Atıksuların Kanalizasyon Şebekesine Deşarj Yönetmeliğine" göre denetlemek.
STRATEJİK HEDEF	Tehlikeli atıkların kontrolü yönetmeliğine göre tehlikeli atıkların uzaklaştırılması.
STRATEJİK HEDEF	Şehir kanalizasyon şebekesinin bakımı, onarımı, yapım ve işletmesinin sağlanması.
STRATEJİK HEDEF	Şehir kanalizasyon altyapısının tamamlanması için dışarıdan taşıt ve iş makinası kiralınması.
STRATEJİK HEDEF	Kanalizasyon altyapısının iyileştirilmesi için mal ve malzeme alımı.
STRATEJİK HEDEF	Atıksu arıtma tesisleri çıkış suyunun yasal deşarj sınır değerlerini aşmamak şartıyla minimum elektrik tüketimi.
STRATEJİK HEDEF	Çamur susuzlaştırma ünitelerinde maksimum çamur katı madde oranına ulaşmak.
STRATEJİK HEDEF	Atıksu arıtma tesisleri proses kontrolünün yapılması çalışmaları.
STRATEJİK HEDEF	Atıksu arıtma tesislerinin sürekli çalışmasının sağlanması.
STRATEJİK HEDEF	Kayseri İleri Biyolojik Atıksu Arıtma Tesisi 2. kademe inşaatının yapılması.
STRATEJİK HEDEF	Çamur kurutma ve yakma projelerinin hazırlanması.
STRATEJİK HEDEF	Ekonomik ömrünü tamamlayan ve ihtiyaç duyulan bölgelere kanalizasyon ve yağmursuyu hatlarının döşenmesi.
STRATEJİK HEDEF	Aboneler için gerekli işlemlerin yapılması.
STRATEJİK AMAÇ	Kurum tanıtımının daha etkin yapılması.
STRATEJİK HEDEF	Kurum web sayfasının güncelliğinin sağlanması.
STRATEJİK AMAÇ	Kurumsal yapının iyileştirilmesi ve kaynakların daha etkin ve verimli kullanılması.
STRATEJİK HEDEF	Kullanılan uygulamaların entegrasyonunun sağlanması.
STRATEJİK HEDEF	Donanım altyapısının güncellenmesi.
STRATEJİK HEDEF	EBYS yazılımının alınması ve entegrasyonu.
STRATEJİK HEDEF	CBS yazılım güncelleme ve abonelerin coğrafi olarak koordinatlandırılması.
STRATEJİK HEDEF	Kurum hizmetindeki iş makineleri ve araçlarda kullanılacak akaryakıt ve madeni yağ alınması.
STRATEJİK HEDEF	Kuruma ait taşıt ve iş makinası alımı.
STRATEJİK HEDEF	Kurum hizmetlerinde kullanılacak iş makinası ve araç kiralama hizmeti alınması.
STRATEJİK HEDEF	Kuruma ait araç ve iş makineleri için muhtelif cins ve miktar yedek parça alınması ve araç ve iş makinelerinin gerekli bakım onarımlarının yapılması.
STRATEJİK HEDEF	Dava ve icra takibi ile ilgili işlemleri gerçekleştirmek.
STRATEJİK HEDEF	Kurum organizasyon yapısının daha etkin ve verimli hale getirilmesi.
STRATEJİK HEDEF	Kurum temizlik işlerinde çalıştırılmak üzere personel hizmeti alınması.
STRATEJİK AMAÇ	Müşteri memnuniyetinin sürekli arttırılması.
STRATEJİK HEDEF	Abonelerin talep ve şikayetlerini kısa sürede sonuçlandırmak.
STRATEJİK HEDEF	Abonelere su sayacı takılması ve bozulan sayaçların değiştirilmesi.
STRATEJİK HEDEF	Çevre Analizleri Laboratuvarımızı TS /EN ISO 17025 Deney ve Kalibrasyon Laboratuvarlarının Yeterliliği İçin Genel Şartlar standardına uygun işleterek hizmet kalitesini sürekli iyileştirmek.
STRATEJİK HEDEF	Laboratuvar işletiminde bilgisayar destekli dökümantasyon işleminin geliştirilmesi.
STRATEJİK HEDEF	Şehir kanalizasyon sisteminin daha verimli çalışmasını sağlamak.
STRATEJİK HEDEF	Yeni meskenlerin kanalizasyon sistemine dahil edilmesi.
STRATEJİK HEDEF	Abonelere su faturalarını ödemede kolaylık sağlamak.

C-PERFORMANS HEDEF VE GÖSTERGELERİ İLE FAALİYETLER

AMAÇ 1: Kente kaliteli ve sürekli içmesuyunun sağlanması.			
HEDEF 1: Sağlıklı içmesuyu temin etmek ve dağıtımını yapmak.			
PERFORMANS GÖSTERGELERİ	2016	2017	2018
Üretilen su miktarı. (m ³)	87.483.933	110.000.000	120.000.000
Kullanılan enerji miktarı. (kw)	45.806.275	55.000.000	60.000.000
Kurulan klor sistemi sayısı. (adet)	64	450	100
Gaz klor alım miktarı. (lt)	34.200	50.000	55.000
Sıvı klor alım miktarı. (ton)	70	200	200
Temizlenip hijyenik hale getirilen su deposu adedi. (adet)	90	150	150
Döşenen hat miktarı. (m.)	204.835	200.000	200.000
Ekonomik ömrünü doldurduğu için değiştirilen hat miktarı (m.)	100.000	100.000	100.000
Coğrafi bilgi sistemine aktarılan hat miktarı (m.)	250.000	250.000	250.000

FAALİYETLER		Kaynak İhtiyacı		
		Bütçe	Bütçe Dışı	Toplam
1	Yeterli miktarda su üretmek.	25.100.000		25.100.000
2	Üretilen suyun sağlıklı olmasını sağlamak.	901.000		901.000
3	Suyun dağıtımını sağlamak.	13.100.000		13.100.000
GENEL TOPLAM				39.101.000

AMAÇ 1: Kente kaliteli ve sürekli içmesuyunun sağlanması.			
HEDEF 2: Su kaynaklarını etkin yönetmek.			
PERFORMANS GÖSTERGELERİ	2016	2017	2018
Yüzdesele enerji tüketim (kw)/su üretim (m ³) oranı.	0,52	0,52	0,52
Ekonomik ömrünü doldurmuş motor-pompa değişimi. (adet)	198	190	190
Kayıp ve kaçak oranı. (%)	% 29	% 28	% 27
Yapılan debi ve basınç ölçümü. (adet)	1159	1.500	1.500
Yapılan kayıp ve kaçak tespiti. (adet)	1071	1.500	1.500
Oluşturulan alt bölge sayısı. (adet)	20	20	20

FAALİYETLER		Kaynak İhtiyacı		
		Bütçe	Bütçe Dışı	Toplam
1	Suyun birim maliyetini düşürmek.	2.000.000		2.000.000
2	Su kayıp ve kaçaklarını engellemek.	850.000		850.000
GENEL TOPLAM				2.850.000

AMAÇ 1: Kente kaliteli ve sürekli içmesuyunun sağlanması.**HEDEF 3: Hizmette sürekliliği sağlamak.**

PERFORMANS GÖSTERGELERİ	2016	2017	2018
İçmesuyu hatlarında oluşan arıza sayısı. (adet)	14.155	15.000	15.000
Elektrik arıza sayısı. (adet)	7.505	7.500	7.480
Scada sistemi arıza sayısı. (adet)	2.625	4.500	4.480
Link sistemi arıza sayısı. (adet)	213	200	195
Değişen kolon borusu sayısı. (adet)	683	750	800
Elektrik ve scada panolarının periyodik bakım sayısı. (adet)	1.891	2.200	2.210
Elektrik şirketiyle ortak olarak trafoların değişimi revizyonu. (adet)	189	250	240
Aydınlatma sistemleri bakım onarımı.(adet)	124	150	160
Jeneratör bakımı.(adet)	156	156	156
Enerji nakil hatları için kablo değişimleri ve onarımı.(adet)	73	80	85
Scada sistemine dahil edilen sondaj kuyusu sayısı. (adet)	51	250	280
Scada sistemine dahil edilen terfi merkezi sayısı. (adet)	36	200	230
Scada sistemine dahil edilen içmesuyu deposu sayısı. (adet)	43	190	220
Scada sistemine dahil edilen analizör sayısı. (adet)	-	30	50

FAALİYETLER		Kaynak İhtiyacı		
		Bütçe	Bütçe Dışı	Toplam
1	Arıza ve onarımları minimum sayıda tutmak.	7.250.000		7.250.000
2	Elektrifikasyonda ve otomasyonda periyodik bakım planları oluşturmak.	525.000		525.000
3	Otomasyonun yaygınlaştırılması.	2.000.000		2.000.000
GENEL TOPLAM				9.775.000

AMAÇ 1: Kente kaliteli ve sürekli içmesuyunun sağlanması.**HEDEF 4: Gelecek yılların planlamasını yapmak.**

PERFORMANS GÖSTERGELERİ	2016	2017	2018
Muhtelif bölgeler için yapılan içmesuyu projesi. (adet)	20	20	20
İçmesuyu temini için yapılan jeofizik etüdü. (adet)	61	15	20

FAALİYETLER		Kaynak İhtiyacı		
		Bütçe	Bütçe Dışı	Toplam
1	Artan nüfusa ve imarlaşmaya bağlı olarak bölgelerin içmesuyu ihtiyacını karşılayacak projeler yapmak.	211.000		211.000
GENEL TOPLAM				211.000

AMAÇ 1: Kente kaliteli ve sürekli içmesuyunun sağlanması.**HEDEF 5: Genel Müdürlüğümüzün su üretilen abonelerin tüketimine sunduğu tüm tesislerin ve şebekenin klor kontrollerini, numune alımlarını ve analizlerini yaparak sürekli iyileştirmek.**

PERFORMANS GÖSTERGELERİ	2016	2017	2018
Numune almak ve klor kontrolü için kullanılan araç sayısı. (adet)	2	2	3
Yıllık analizi yapılan numune sayısı. (adet)	13.814	14.000	17.000
Yıllık analiz edilen parametre sayısı. (adet)	112.686	100.000	120.000
Yıllık klor kontrol sayısı. (adet)	5.218	6.000	7.000
İçmesuyu ve atıksu analizinde parametre ve analiz yöntemlerinin artırılması. (adet)	52	122	139
Laboratuvara gelen atıksu numunesi. (adet)	906	1.250	1.300

FAALİYETLER		Kaynak İhtiyacı		
		Bütçe	Bütçe Dışı	Toplam
1	Numune alma birimi ve laboratuvar için gerekli araç ve gereçleri temin ederek yıllık laboratuvar analizleri yapılan içmesuyu numune sayısını 20.000'in altına ve parametre sayısını 150.000'in altına düşürmemek, parametre metod sayısını 160'a çıkarmak ve yıllık laboratuvara getirilen atıksu analiz sayısını 1.000'in altına düşürmemek.	900.000		900.000
GENEL TOPLAM				900.000

AMAÇ 1: Kente kaliteli ve sürekli içmesuyunun sağlanması.**HEDEF 6: Mesleki eğitimler ile ulusal ve uluslararası konferans ve seminerlere katılımın sağlanması.**

PERFORMANS GÖSTERGELERİ	2016	2017	2018
Alınacak eğitim süresi (saat/personel).	25	20	25

FAALİYETLER		Kaynak İhtiyacı		
		Bütçe	Bütçe Dışı	Toplam
1	Numune alma personellerinin numune alma ve klor kontrolündeki yapmış olduğu işlerde ve laboratuvar personellerinin laboratuvar yapmış olduğu işlerde farkındalığı artırmak için yıllık eğitim saatini personel başına 30 saatin altına düşürmemek.	30.000		30.000
GENEL TOPLAM				30.000

AMAÇ 1: Kente kaliteli ve sürekli içmesuyunun sağlanması.			
HEDEF 7: "İnsani Tüketim Amaçlı Sular Hakkında Yönetmelik" gereği Halk Sağlığı İl Müdürlüğü tarafından il genelindeki şebekenin muhtelif yerlerinden alınarak analizi yaptırılan numunelerin sonuçlarını ve analiz bedellerini takip etmek.			
PERFORMANS GÖSTERGELERİ	2016	2017	2018
İl Sağlık Müdürlüğü'nün sunduğu su analiz raporlarının ve ödemelerin takip edilmesi ve değerlendirilmesi. (%)	% 100	% 100	% 100

FAALİYETLER		Kaynak İhtiyacı		
		Bütçe	Bütçe Dışı	Toplam
1	Genel Müdürlüğümüzün hizmet alanı içindeki Halk Sağlığı İl Müdürlüğü'nün yaptığı tüm analiz raporlarının temini, değerlendirilmesi ve ödemelerin takibini yapmak.	900.000		900.000
GENEL TOPLAM				900.000

AMAÇ 1: Kente kaliteli ve sürekli içmesuyunun sağlanması.			
HEDEF 8: Ekonomik ömrünü tamamlayan ve ihtiyaç duyulan bölgelere içmesuyu hattının döşenmesi.			
PERFORMANS GÖSTERGELERİ	2016	2017	2018
Döşenecek içmesuyu hattı uzunluğu. (m)	207.734	256.219	55.000

FAALİYETLER		Kaynak İhtiyacı		
		Bütçe	Bütçe Dışı	Toplam
1	İçmesuyu, terfi, isale ve şebeke hattı yapılması.	21.460.000	41.796.881	63.256.881
GENEL TOPLAM				63.256.881

AMAÇ 1: Kente kaliteli ve sürekli içmesuyunun sağlanması.			
HEDEF 9: İçmesuyu abone bağlantılarının yapılması.			
PERFORMANS GÖSTERGELERİ	2016	2017	2018
Yapılacak abone bağlantı sayısı. (adet)	2.755	5.500	5.000
Yapılacak yangın hidrandı sayısı. (adet)	9	50	50

FAALİYETLER		Kaynak İhtiyacı		
		Bütçe	Bütçe Dışı	Toplam
1	Abone bağlantısı ve abone aktarımı yapılması.	572.814		572.814
2	Yangın hidrandı yapılması.	78.750		78.750
GENEL TOPLAM				651.564

AMAÇ 1: Kente kaliteli ve sürekli içmesuyunun sağlanması.			
HEDEF 10: İçmesuyu ihtiyacının karşılanması için gerekli tedbirleri almak.			
PERFORMANS GÖSTERGELERİ	2016	2017	2018
Açılacak sondaj kuyusu sayısı. (adet)	43	30	30

FAALİYETLER		Kaynak İhtiyacı		
		Bütçe	Bütçe Dışı	Toplam
1	Sondaj kuyusu açtırılması.	3.000.000		3.000.000
GENEL TOPLAM				3.000.000

AMAÇ 2: Atıksuların çevre ve insan sağlığına zarar vermeden uzaklaştırılmasını sağlamak.**HEDEF 1:Endüstriyel atıksu üreten büyüklü küçüklü tüm işletmelerin envanterini oluşturmak ve "Atıksuların Kanalizasyon Şebekesine Deşarj Yönetmeliğine" göre denetlemek.**

PERFORMANS GÖSTERGELERİ	2016	2017	2018
Denetim yapılan işletme sayısı.	195	170	175
Yıllık ortalama denetim sayısı.	428	700	715
ABKKİB ruhsat verilen firma sayısı.	20	40	50
GSM uygun görüşü verilen işletme sayısı	140	230	230
Denetleme yapmak ve numune almak için kullanılan araç sayısı.	1	1	1

FAALİYETLER		Kaynak İhtiyacı		
		Bütçe	Bütçe Dışı	Toplam
1	Denetlenen endüstriyel atıksu üreten büyüklü küçüklü tüm işletmelerin sayısını 170'in altına düşürmemek.	15.000		15.000
GENEL TOPLAM				15.000

AMAÇ 2: Atıksuların çevre ve insan sağlığına zarar vermeden uzaklaştırılmasını sağlamak.**HEDEF 2:Tehlikeli atıkların kontrolü yönetmeliğine göre tehlikeli atıkların uzaklaştırılması.**

PERFORMANS GÖSTERGELERİ	2016	2017	2018
Tehlike atıkların bertaraf edilmesi için gerekli takiplerin yapılması. (%)	-	% 100	% 100

FAALİYETLER		Kaynak İhtiyacı		
		Bütçe	Bütçe Dışı	Toplam
1	Genel Müdürlüğümüzün tüm birimleri tarafından oluşan tehlikeli atıkların mevcut yönetmeliğe göre bertaraf edilmesini sağlamak.	150.000		150.000
GENEL TOPLAM				150.000

AMAÇ 2: Atıksuların çevre ve insan sağlığına zarar vermeden uzaklaştırılmasını sağlamak.**HEDEF 3:Şehir kanalizasyon şebekesinin bakımı, onarımı, yapım ve işletmesinin sağlanması.**

PERFORMANS GÖSTERGELERİ	2016	2017	2018
Çalıştırılacak personel sayısı. (adet)	93	113	113

FAALİYETLER		Kaynak İhtiyacı		
		Bütçe	Bütçe Dışı	Toplam
1	Şehir kanalizasyon altyapısının tamamlanması için dışarıdan personel hizmet alımı.	7.150.000		7.150.000
GENEL TOPLAM				7.150.000

AMAÇ 2: Atıksuların çevre ve insan sağlığına zarar vermeden uzaklaştırılmasını sağlamak.**HEDEF 4: Şehir kanalizasyon altyapısının tamamlanması için dışarıdan taşıt ve iş makinası kiralanması.**

PERFORMANS GÖSTERGELERİ	2016	2017	2018
Kiralanacak taşıt sayısı. (adet)	14	14	14
Kiralanacak iş makinası ve kepçe sayısı. (adet)	46	47	47

FAALİYETLER	Kaynak İhtiyacı			
	Bütçe	Bütçe Dışı	Toplam	
1	Taşıt kiralanması.	1.100.000		1.100.000
2	İş makinası ve kepçe kiralanması.	8.800.000		8.800.000
GENEL TOPLAM				9.900.000

AMAÇ 2: Atıksuların çevre ve insan sağlığına zarar vermeden uzaklaştırılmasını sağlamak.**HEDEF 5: Kanalizasyon altyapısının iyileştirilmesi için mal ve malzeme alımı.**

PERFORMANS GÖSTERGELERİ	2016	2017	2018
Alınacak korgör boru ve pvc miktarı. (mt.)	203.000	132.250	198.000
Alınacak kanal kapağı ve yağmur ızgarası miktarı. (adet)	10.000	4.000	10.000
Alınacak beton baca elemanları ve yükseltme elemanları miktarı. (adet)	14.620	19.970	16.500
Alınacak iş elbisesi ve hırdavat malzemesi miktarı. (kalem)	60	20	66

FAALİYETLER	Kaynak İhtiyacı			
	Bütçe	Bütçe Dışı	Toplam	
1	Korgör ve pvc boru alımı.	4.950.000		4.950.000
2	Kanal kapağı ve yağmur ızgarası alımı.	2.400.000		2.400.000
3	Beton baca elemanları ve yükseltme elemanları alımı.	880.000		880.000
4	İş elbisesi ve hırdavat malzemesi alımı.	330.000		330.000
GENEL TOPLAM				8.560.000

AMAÇ 2: Atıksuların çevre ve insan sağlığına zarar vermeden uzaklaştırılmasını sağlamak.**HEDEF 6: Atıksu arıtma tesisleri çıkış suyunun yasal deşarj sınır deęerlerini aşmamak şartıyla minimum elektrik tüketimi.**

PERFORMANS GÖSTERGELERİ	2016	2017	2018
Kullanılan elektrik miktarı. (kwh)	15.000	16.000	17.000

FAALİYETLER	Kaynak İhtiyacı			
	Bütçe	Bütçe Dışı	Toplam	
1	Atıksu arıtma tesislerinde elektrik kullanımı.	6.050.000		6.050.000
GENEL TOPLAM				6.050.000

AMAÇ 2: Atıksuların çevre ve insan sağlığına zarar vermeden uzaklaştırılmasını sağlamak.			
HEDEF 7: Çamur susuzlaştırma ünitelerinde maksimum çamur katı madde oranına ulaşmak.			
PERFORMANS GÖSTERGELERİ	2016	2017	2018
Alınacak polielektrolit miktarı. (kg)	60.000	80.000	80.000

FAALİYETLER		Kaynak İhtiyacı		
		Bütçe	Bütçe Dışı	Toplam
1	Atıksu arıtma tesislerinde kullanılmak üzere kimyasal madde alımı.	880.000		880.000
GENEL TOPLAM		880.000		

AMAÇ 2: Atıksuların çevre ve insan sağlığına zarar vermeden uzaklaştırılmasını sağlamak.			
HEDEF 8: Atıksu arıtma tesisleri proses kontrolünün yapılması çalışmaları.			
PERFORMANS GÖSTERGELERİ	2016	2017	2018
Çalıştırılacak personel sayısı. (adet)	75	83	90
Kiralanacak taşıt sayısı. (adet)	10	10	12
Arıtılan su miktarı. (m ³)	67.000.000	68.000.000	70.000.000

FAALİYETLER		Kaynak İhtiyacı		
		Bütçe	Bütçe Dışı	Toplam
1	Tesislerin sağlıklı çalışabilmesi ve işletme koşullarının kontrol altında tutulabilmesi için hizmet alımı.	4.400.000		4.400.000
GENEL TOPLAM		4.400.000		

AMAÇ 2: Atıksuların çevre ve insan sağlığına zarar vermeden uzaklaştırılmasını sağlamak.			
HEDEF 9: Atıksu arıtma tesislerinin sürekli çalışmasının sağlanması.			
PERFORMANS GÖSTERGELERİ	2016	2017	2018
Bakımı yapılacak susuzlaştırma ünitesi. (adet)	11	11	11
Bakımı yapılacak araç ve iş makinası sayısı. (adet)	7	8	8
Bakımı yapılacak pompa sayısı. (adet)	130	142	155
Bakımı yapılacak gaz jeneratörü sayısı. (adet)	2	2	2
Bakımı yapılacak dizel jeneratör sayısı. (adet)	8	10	12

FAALİYETLER		Kaynak İhtiyacı		
		Bütçe	Bütçe Dışı	Toplam
1	Tesislerde çalışan mekanik ve elektrik ekipmanların bakımlarının yapılması.	1.500.000		1.500.000
GENEL TOPLAM		1.500.000		

AMAÇ 2: Atıksuların çevre ve insan sağlığına zarar vermeden uzaklaştırılmasını sağlamak.**HEDEF 10: Kayseri İleri Biyolojik Atıksu Arıtma tesisi 2.kademe inşaatının yapılması.**

PERFORMANS GÖSTERGELERİ	2016	2017	2018
Yapılacak proje adedi. (adet)	-	1	1

FAALİYETLER	Kaynak İhtiyacı		
	Bütçe	Bütçe Dışı	Toplam
1 2. kademe projesinin hazırlanması.	200.000		200.000
GENEL TOPLAM			200.000

AMAÇ 2: Atıksuların çevre ve insan sağlığına zarar vermeden uzaklaştırılmasını sağlamak.**HEDEF 11: Arıtma çamurunun bertarafının yapılması.**

PERFORMANS GÖSTERGELERİ	2016	2017	2018
Arıtma çamuru bertaraf edilecek tesis adedi. (adet)	-	-	1

FAALİYETLER	Kaynak İhtiyacı		
	Bütçe	Bütçe Dışı	Toplam
1 Çamur kurutma ve yakma projelerinin hazırlanması.	100.000		100.000
GENEL TOPLAM			100.000

AMAÇ 2: Atıksuların çevre ve insan sağlığına zarar vermeden uzaklaştırılmasını sağlamak.**HEDEF 12: Ekonomik ömrünü tamamlayan ve ihtiyaç duyulan bölgelere kanalizasyon ve yağmursuyu hatlarının döşenmesi.**

PERFORMANS GÖSTERGELERİ	2016	2017	2018
Döşenecek kanalizasyon ve yağmur suyu hattı uzunluğu. (m)	139.996	1.107.113	500.000
Yapılacak yağmur ızgara bağlantı sayısı. (adet)	11	100	200

FAALİYETLER	Kaynak İhtiyacı		
	Bütçe	Bütçe Dışı	Toplam
1 Kanalizasyon, yağmursuyu şebeke ve kollektör hatlarının yapılması.	17.467.000	106.045.107	123.512.107
2 Yağmur ızgarası ve bağlantılarının yapılması.	78.750	-	78.750
GENEL TOPLAM	17.545.750	106.045.107	123.590.857

AMAÇ 2: Atıksuların çevre ve insan sağlığına zarar vermeden uzaklaştırılmasını sağlamak.**HEDEF 13: Aboneler için gerekli işlemlerin yapılması.**

PERFORMANS GÖSTERGELERİ	2016	2017	2018
Yapılacak kanal abone bağlantı sayısı. (adet)	1.690	6.000	5.000

FAALİYETLER	Kaynak İhtiyacı		
	Bütçe	Bütçe Dışı	Toplam
1 Kanalizasyon abone bağlantısı ve abone aktarımı yapılması.	525.000		525.000
GENEL TOPLAM			525.000

AMAÇ 3: Kurum tanıtımının daha etkin yapılması.			
HEDEF 1: Kurum web sayfasının güncelliğinin sağlanması.			
PERFORMANS GÖSTERGELERİ	2016	2017	2018
Web sayfasının yeniden düzenlenmesi. (gün)	-	30	30

FAALİYETLER		Kaynak İhtiyacı		
		Bütçe	Bütçe Dışı	Toplam
1	Kurum web sayfasının ihtiyaçlara göre yeniden dizaynedilmesi.	5.000		5.000
GENEL TOPLAM				5.000

AMAÇ 4: Kurumsal yapının iyileştirilmesi ve kaynakların daha etkin ve verimli kullanılması.			
HEDEF 1: Kullanılan uygulamaların entegrasyonunun sağlanması.			
PERFORMANS GÖSTERGELERİ	2016	2017	2018
Sürekli güncellenecek uygulama sayısı. (adet)	-	3	7

FAALİYETLER		Kaynak İhtiyacı		
		Bütçe	Bütçe Dışı	Toplam
1	Kullanılan uygulamaların lisanslarının güncellenmesi ve raporlamalarının yapılması.	350.000		350.000
GENEL TOPLAM				350.000

AMAÇ 4: Kurumsal yapının iyileştirilmesi ve kaynakların daha etkin ve verimli kullanılması.			
HEDEF 2: Donanım altyapısının güncellenmesi.			
PERFORMANS GÖSTERGELERİ	2016	2017	2018
Bilgisayar alımı. (adet)	20	15	20
Yazıcı alımı. (adet)	5	5	20
El terminali alımı. (adet)	-	-	-
Tablet alımı. (adet)	5	45	5

FAALİYETLER		Kaynak İhtiyacı		
		Bütçe	Bütçe Dışı	Toplam
1	Sunucu, storage, bilgisayar, yazıcı, switch, plotter, el terminali, firewall ve güç kaynağı alınması.	300.000		300.000
GENEL TOPLAM				300.000

AMAÇ 4: Kurumsal yapının iyileştirilmesi ve kaynakların daha etkin ve verimli kullanılması.			
HEDEF 3: EBYS yazılımının alınması ve entegrasyonu.			
PERFORMANS GÖSTERGELERİ	2016	2017	2018
Alımı yapılacak ve entegrasyonu sağlanacak EBYS yazılımı. (adet)	-	1	-

FAALİYETLER		Kaynak İhtiyacı		
		Bütçe	Bütçe Dışı	Toplam
1	Yazılım alınması.	-		-
GENEL TOPLAM				-

AMAÇ 4: Kurumsal yapının iyileştirilmesi ve kaynakların daha etkin ve verimli kullanılması.**HEDEF 4: CBS yazılım güncelleme ve abonelerin coğrafi olarak koordinatlandırılması.**

PERFORMANS GÖSTERGELERİ	2016	2017	2018
Abone adres bilgilerinin coğecode olarak haritalandırılması.(adet)	-	1	-

FAALİYETLER	Kaynak İhtiyacı		
	Bütçe	Bütçe Dışı	Toplam
1 Yazılımların güncellenmesi.	-		-
GENEL TOPLAM			-

AMAÇ 4: Kurumsal yapının iyileştirilmesi ve kaynakların daha etkin ve verimli kullanılması.**HEDEF 5: Kurum hizmetindeki iş makinaları ve araçlarda kullanılacak akaryakıt ve madeni yağ alınması.**

PERFORMANS GÖSTERGELERİ	2016	2017	2018
Akaryakıt ve yağ alım miktarı. (lt)	539.036	1.162.000	1.615.000
Motorin alım miktarı. (lt)	529.682,84	1.150.000	1.600.000
Kurşunsuz benzin alım miktarı. (lt)	7.405,73	10.000	10.000
Madeni yağ alım miktarı. (lt)	1.948	2.000	5.000

FAALİYETLER	Kaynak İhtiyacı		
	Bütçe	Bütçe Dışı	Toplam
1 Akaryakıt ve yağ alınması.	6.611.000		6.611.000
GENEL TOPLAM			6.611.000

AMAÇ 4: Kurumsal yapının iyileştirilmesi ve kaynakların daha etkin ve verimli kullanılması.**HEDEF 6: Kuruma ait taşıt ve iş makinası alımı.**

PERFORMANS GÖSTERGELERİ	2016	2017	2018
Alınacak taşıt sayısı. (adet)	4	1	1

FAALİYETLER	Kaynak İhtiyacı		
	Bütçe	Bütçe Dışı	Toplam
1 Kurum hizmetinde kullanılmak üzere taşıt ve iş makinası alımı.	1.650.000		1.650.000
GENEL TOPLAM			1.650.000

AMAÇ 4: Kurumsal yapının iyileştirilmesi ve kaynakların daha etkin ve verimli kullanılması.**HEDEF 7: Kurum hizmetlerinde kullanılacak iş makinası ve araç kiralama hizmeti alınması.**

PERFORMANS GÖSTERGELERİ	2016	2017	2018
Kiralanacak taşıt sayısı. (adet)	38	39	40
Kiralanacak iş makinası sayısı. (adet)	1	1	1

FAALİYETLER	Kaynak İhtiyacı		
	Bütçe	Bütçe Dışı	Toplam
1 Taşıt kiralama hizmeti alımı.	4.400.000		4.400.000
2 İş makinası kiralama hizmeti alımı.	330.044		330.044
GENEL TOPLAM			4.730.044

AMAÇ 4: Kurumsal yapının iyileştirilmesi ve kaynakların daha etkin ve verimli kullanılması.**HEDEF 8: Kuruma ait araç ve iş makineleri için muhtelif cins ve miktar yedek parça alınması ve araç ve iş makinelerinin gerekli bakım onarımlarının yapılması.**

PERFORMANS GÖSTERGELERİ	2016	2017	2018
Bakım onarımı yapılacak iş makinesi sayısı. (adet)	300	320	350

FAALİYETLER		Kaynak İhtiyacı		
		Bütçe	Bütçe Dışı	Toplam
1	İş makinesi ve araçların bakım onarımlarının yapılması ve yedek parça alımı.	1.056.000		1.056.000
GENEL TOPLAM		1.056.000		

AMAÇ 4: Kurumsal yapının iyileştirilmesi ve kaynakların daha etkin ve verimli kullanılması.**HEDEF 9: Dava ve icra takibi ile ilgili işlemleri gerçekleştirmek.**

PERFORMANS GÖSTERGELERİ	2016	2017	2018
Yargılaması yapılacak dosya sayısı. (adet)	111	100	110
Harç yatırılacak dosya sayısı. (adet)	60	50	55

FAALİYETLER		Kaynak İhtiyacı		
		Bütçe	Bütçe Dışı	Toplam
1	Dava ve icra takibi başlatmak ve yürütmek.	38.500		38.500
GENEL TOPLAM		38.500		

AMAÇ 4: Kurumsal yapının iyileştirilmesi ve kaynakların daha etkin ve verimli kullanılması.**HEDEF 10: Kurum organizasyon yapısının daha etkin ve verimli hale getirilmesi.**

PERFORMANS GÖSTERGELERİ	2016	2017	2018
Verilecek hizmet içi eğitim süresi. (saat)	2.000	2.000	2.000

FAALİYETLER		Kaynak İhtiyacı		
		Bütçe	Bütçe Dışı	Toplam
1	Hizmet içi eğitim programı düzenlemek.	12.000		12.000
GENEL TOPLAM		12.000		

AMAÇ 4: Kurumsal yapının iyileştirilmesi ve kaynakların daha etkin ve verimli kullanılması.**HEDEF 11: Kurum temizlik işlerinde çalıştırılmak üzere personel hizmeti alınması.**

PERFORMANS GÖSTERGELERİ	2016	2017	2018
Temizlik işlerinde çalıştırılacak kişi sayısı. (adet)	49	49	49

FAALİYETLER		Kaynak İhtiyacı		
		Bütçe	Bütçe Dışı	Toplam
1	Kuruma bağlı ilçeler, ekip evleri, vezneler, hizmet binası ve hizmet tesislerinin temizlik işlerinin yapılması.	2.650.000		2.650.000
GENEL TOPLAM		2.650.000		

AMAÇ 5: Müşteri memnuniyetinin sürekli artırılması.			
HEDEF 1: Abonelerin talep ve şikayetlerini kısa sürede sonuçlandırmak.			
PERFORMANS GÖSTERGELERİ	2016	2017	2018
Hizmet alımı yolu ile personel çalıştırılması. (kişi)	138	138	150
Sayaç okuma sayısı. (adet)	4.886.584	5.033.180	5.185.000
Günlük sayaç okuma sayısı. (adet)	15.662	16.131	16.618
Kaçaksu tutanak sayısı. (adet)	87.240	88.000	89.000
Borcundan dolayı kapatılan abone sayısı. (adet)	12.566	12.750	13.000
İcra takibindeki dosya sayısı. (adet)	1.118	1.250	1.350

FAALİYETLER		Kaynak İhtiyacı		
		Bütçe	Bütçe Dışı	Toplam
1	Abonelerin her ay okunması.	9.379.700		9.379.700
GENEL TOPLAM				9.379.700

AMAÇ 5: Müşteri memnuniyetinin sürekli artırılması.			
HEDEF 2: Abonelere su sayacı takılması ve bozulan sayaçların değiştirilmesi.			
PERFORMANS GÖSTERGELERİ	2016	2017	2018
Sayaç alımı. (adet)	28.000	35.000	40.000
Sayaç değiştirme sayısı. (adet)	32.855	33.500	34.000
Bozuk sayaç ihbar sayısı. (adet)	8.130	9.000	9.500
Yeni abone sayısı. (adet)	19.132	21.045	23.150

FAALİYETLER		Kaynak İhtiyacı		
		Bütçe	Bütçe Dışı	Toplam
1	Sayaç alımı için ihale yapılması.	1.540.000		1.540.000
GENEL TOPLAM				1.540.000

AMAÇ 5: Müşteri memnuniyetinin sürekli artırılması.			
HEDEF 3: Çevre Analizleri Laboratuvarımızı TS /EN ISO 17025 Deney ve Kalibrasyon Laboratuvarlarının Yeterliliği İçin Genel Şartlar standardına uygun işleterek hizmet kalitesini sürekli iyileştirmek.			
PERFORMANS GÖSTERGELERİ	2016	2017	2018
İçmesuyu ve atıksu analizinde akredite parametre ve metod sayısı. (adet)	55	56	70
Yeterlilik deneylerine katılan parametrelerde başarı oranı. (%)	%100	%90	%90
Çevre ve Şehircilik Bakanlığında yeterlilik alınan parametre sayısı. (adet)	37	45	45

FAALİYETLER		Kaynak İhtiyacı		
		Bütçe	Bütçe Dışı	Toplam
1	Akredite parametre ve metod sayısını 80'e çıkarmak.	40.000		40.000
2	Çevre ve Şehircilik Bakanlığında yeterlilik alınan parametre sayısını 45'in altına düşürmemek.	10.000		10.000
GENEL TOPLAM				50.000

AMAÇ 5: Müşteri memnuniyetinin sürekli artırılması.			
HEDEF 4: Laboratuvar işletiminde bilgisayar destekli dökümantasyon işleminin geliştirilmesi.			
PERFORMANS GÖSTERGELERİ	2016	2017	2018
Mevcut yazılımın işlevselliğinin artırılması.	% 0	% 5	% 5

FAALİYETLER		Kaynak İhtiyacı		
		Bütçe	Bütçe Dışı	Toplam
1	Numuneye uygulanacak sürecin bilgisayar ortamında takip edilebilmesi, otomatik raporlamanın devam ettirilebilmesi ve bilgisayar ortamında istatistiki veri olarak arşivlenebilmesi için mevcut yazılımın geliştirilmesi ve ayrıca internet üzerinden deney raporunun yayınlanması ile e-rapor sisteminin vatandaşlara daha hızlı, şeffaf, kolay ve kullanışlı bilgi sağlayacak yönde geliştirilmesi.	10.000		10.000
GENEL TOPLAM				10.000

AMAÇ 5: Müşteri memnuniyetinin sürekli artırılması.			
HEDEF 5: Şehir kanalizasyon sisteminin daha verimli çalışmasını sağlamak.			
PERFORMANS GÖSTERGELERİ	2016	2017	2018
Yenilenecek problemlı kanalizasyon hattı uzunluğu.	33.812	37.753	41.528

FAALİYETLER		Kaynak İhtiyacı		
		Bütçe	Bütçe Dışı	Toplam
1	Muhtelif mahallelerde arızalı ve problemlı kanalizasyon hatlarının yenilenmesi.	830.566		830.566
GENEL TOPLAM				830.566

AMAÇ 5: Müşteri memnuniyetinin sürekli artırılması.			
HEDEF 6:Yeni meskenlerin kanalizasyon sistemine dahil edilmesi.			
PERFORMANS GÖSTERGELERİ	2016	2017	2018
Yeni yapılacak kanalizasyon hattı uzunluğu. (m.)	48.948	64.682	66.000
Yeni yapılacak abone bağlantı adedi. (adet)	698	700	710

FAALİYETLER		Kaynak İhtiyacı		
		Bütçe	Bütçe Dışı	Toplam
1	Şehir kanalizasyon sistemi bulunmayan bölgelere kanalizasyon hattı yapımı.	1.320.000		1.320.000
2	Yeni yapılan meskenlerin kanalizasyon bağlantılarının yapılması.	28.400		28.400
GENEL TOPLAM				1.348.400

AMAÇ 5: Müşteri memnuniyetinin sürekli artırılması.			
HEDEF 7: Abonelere su faturalarını ödeme kolaylık sağlamak.			
PERFORMANS GÖSTERGELERİ	2016	2017	2018
Yapılan tahsilat sayısı. (adet)	269.853	239.321	213.791
Toplam tahsilat içindeki payı. (%)	% 4,39	% 3,93	% 3,24

FAALİYETLER		Kaynak İhtiyacı		
		Bütçe	Bütçe Dışı	Toplam
1	Su faturalarının tahsilatı için PTT ile anlaşılması.	220.000		220.000
GENEL TOPLAM				220.000

FAALİYET MALİYETLERİ TABLOSU

Performans Hedefi	Sağlıklı içmesuyu temin etmek ve dağıtımını yapmak.
Faaliyet Adı	Yeterli miktarda su üretmek.
Sorumlu Harcama Birimi	İçmesuyu Dairesi Başkanlığı

Ekonomik Kod		2018
1	Personel Giderleri	
2	SGK Devlet Primi Giderleri	
3	Mal ve Hizmet Alımı Giderleri	25.100.000
4	Faiz Giderleri	
5	Cari Transferler	
6	Sermaye Giderleri	
7	Sermaye Transferleri	
8	Borç Verme	
Toplam Bütçe Kaynak İhtiyacı		25.100.000
Bütçe Dışı Kaynak	Döner Sermaye	
	Diğer Yurtiçi	
	Yurt Dışı	
Toplam Bütçe Dışı Kaynak İhtiyacı		
Toplam Kaynak İhtiyacı		25.100.000

Performans Hedefi	Sağlıklı içmesuyu temin etmek ve dağıtımını yapmak.
Faaliyet Adı	Üretilen suyun sağlıklı olmasını sağlamak.
Sorumlu Harcama Birimi	İçmesuyu Dairesi Başkanlığı

Ekonomik Kod		2018
1	Personel Giderleri	
2	SGK Devlet Primi Giderleri	
3	Mal ve Hizmet Alımı Giderleri	901.000
4	Faiz Giderleri	
5	Cari Transferler	
6	Sermaye Giderleri	
7	Sermaye Transferleri	
8	Borç Verme	
Toplam Bütçe Kaynak İhtiyacı		901.000
Bütçe Dışı Kaynak	Döner Sermaye	
	Diğer Yurtiçi	
	Yurt Dışı	
Toplam Bütçe Dışı Kaynak İhtiyacı		
Toplam Kaynak İhtiyacı		901.000

Performans Hedefi	Sağlıklı içmesuyu temin etmek ve dağıtımını yapmak.
Faaliyet Adı	Suyun dağıtımını sağlamak.
Sorumlu Harcama Birimi	İçmesuyu Dairesi Başkanlığı

Ekonomik Kod		2018
1	Personel Giderleri	
2	SGK Devlet Primi Giderleri	
3	Mal ve Hizmet Alımı Giderleri	13.100.000
4	Faiz Giderleri	
5	Cari Transferler	
6	Sermaye Giderleri	
7	Sermaye Transferleri	
8	Borç Verme	
Toplam Bütçe Kaynak İhtiyacı		13.100.000
Bütçe Dışı Kaynak	Döner Sermaye	
	Diğer Yurtiçi	
	Yurt Dışı	
Toplam Bütçe Dışı Kaynak İhtiyacı		
Toplam Kaynak İhtiyacı		13.100.000

Performans Hedefi	Su kaynaklarını etkin yönetmek.
Faaliyet Adı	Suyun birim maliyetini düşürmek.
Sorumlu Harcama Birimi	İçmesuyu Dairesi Başkanlığı

Ekonomik Kod		2018
1	Personel Giderleri	
2	SGK Devlet Primi Giderleri	
3	Mal ve Hizmet Alımı Giderleri	2.000.000
4	Faiz Giderleri	
5	Cari Transferler	
6	Sermaye Giderleri	
7	Sermaye Transferleri	
8	Borç Verme	
Toplam Bütçe Kaynak İhtiyacı		2.000.000
Bütçe Dışı Kaynak	Döner Sermaye	
	Diğer Yurtiçi	
	Yurt Dışı	
Toplam Bütçe Dışı Kaynak İhtiyacı		
Toplam Kaynak İhtiyacı		2.000.000

Performans Hedefi	Su kaynaklarını etkin yönetmek.
Faaliyet Adı	Su kayıp ve kaçaklarını engellemek.
Sorumlu Harcama Birimi	İçmesuyu Dairesi Başkanlığı

Ekonomik Kod		2018
1	Personel Giderleri	
2	SGK Devlet Primi Giderleri	
3	Mal ve Hizmet Alımı Giderleri	850.000
4	Faiz Giderleri	
5	Cari Transferler	
6	Sermaye Giderleri	
7	Sermaye Transferleri	
8	Borç Verme	
Toplam Bütçe Kaynak İhtiyacı		850.000
Bütçe Dışı Kaynak	Döner Sermaye	
	Diğer Yurtiçi	
	Yurt Dışı	
Toplam Bütçe Dışı Kaynak İhtiyacı		
Toplam Kaynak İhtiyacı		850.000

Performans Hedefi	Hizmette sürekliliği sağlamak.
Faaliyet Adı	Arıza ve onarımları minimum sayıda tutmak.
Sorumlu Harcama Birimi	İçmesuyu Dairesi Başkanlığı

Ekonomik Kod		2018
1	Personel Giderleri	
2	SGK Devlet Primi Giderleri	
3	Mal ve Hizmet Alımı Giderleri	
4	Faiz Giderleri	
5	Cari Transferler	
6	Sermaye Giderleri	7.250.000
7	Sermaye Transferleri	
8	Borç Verme	
Toplam Bütçe Kaynak İhtiyacı		7.250.000
Bütçe Dışı Kaynak	Döner Sermaye	
	Diğer Yurtiçi	
	Yurt Dışı	
Toplam Bütçe Dışı Kaynak İhtiyacı		
Toplam Kaynak İhtiyacı		7.250.000

Performans Hedefi	Hizmette sürekliliği sağlamak
Faaliyet Adı	Elektrifikasyonda ve otomasyonda periyodik bakım planları oluşturmak.
Sorumlu Harcama Birimi	İçmesuyu Dairesi Başkanlığı

Ekonomik Kod		2018
1	Personel Giderleri	
2	SGK Devlet Primi Giderleri	
3	Mal ve Hizmet Alımı Giderleri	525.000
4	Faiz Giderleri	
5	Cari Transferler	
6	Sermaye Giderleri	
7	Sermaye Transferleri	
8	Borç Verme	
Toplam Bütçe Kaynak İhtiyacı		525.000
Bütçe Dışı Kaynak	Döner Sermaye	
	Diğer Yurtiçi	
	Yurt Dışı	
Toplam Bütçe Dışı Kaynak İhtiyacı		
Toplam Kaynak İhtiyacı		525.000

Performans Hedefi	Hizmette sürekliliği sağlamak
Faaliyet Adı	Otomasyonun yaygınlaştırılması.
Sorumlu Harcama Birimi	İçmesuyu Dairesi Başkanlığı

Ekonomik Kod		2018
1	Personel Giderleri	
2	SGK Devlet Primi Giderleri	
3	Mal ve Hizmet Alımı Giderleri	2.000.000
4	Faiz Giderleri	
5	Cari Transferler	
6	Sermaye Giderleri	
7	Sermaye Transferleri	
8	Borç Verme	
Toplam Bütçe Kaynak İhtiyacı		2.000.000
Bütçe Dışı Kaynak	Döner Sermaye	
	Diğer Yurtiçi	
	Yurt Dışı	
Toplam Bütçe Dışı Kaynak İhtiyacı		
Toplam Kaynak İhtiyacı		2.000.000

Performans Hedefi	Gelecek yılların planlamasını yapmak.
Faaliyet Adı	Artan nüfusa ve imarlaşmaya bağlı olarak bölgelerin içmesuyu ihtiyacını karşılayacak projeler yapmak.
Sorumlu Harcama Birimi	İçmesuyu Dairesi Başkanlığı

Ekonomik Kod		2018
1	Personel Giderleri	
2	SGK Devlet Primi Giderleri	
3	Mal ve Hizmet Alımı Giderleri	211.000
4	Faiz Giderleri	
5	Cari Transferler	
6	Sermaye Giderleri	
7	Sermaye Transferleri	
8	Borç Verme	
Toplam Bütçe Kaynak İhtiyacı		211.000
Bütçe Dışı Kaynak	Döner Sermaye	
	Diğer Yurtiçi	
	Yurt Dışı	
Toplam Bütçe Dışı Kaynak İhtiyacı		
Toplam Kaynak İhtiyacı		211.000

Performans Hedefi	Genel Müdürlüğümüzün su üretim abonelerin tüketimine sunduğu tüm tesislerin ve şebekenin klor kontrollerini, numune alımlarını ve analizlerini yaparak sürekli iyileştirmek.
Faaliyet Adı	Numune alma birimi ve laboratuvar için gerekli araç ve gereçleri temin ederek yıllık laboratuvar analizleri yapılan içmesuyu numune sayısını 20.000'in altına ve parametre sayısını 150.000'in altına düşürmemek, parametre metod sayısını 160'a çıkarmak ve yıllık laboratuvara getirilen atıksu analiz sayısını 1.000'in altına düşürmemek.
Sorumlu Harcama Birimi	Çevre Koruma ve Kontrol Dairesi Başkanlığı

Ekonomik Kod		2018
1	Personel Giderleri	
2	SGK Devlet Primi Giderleri	
3	Mal ve Hizmet Alımı Giderleri	900.000
4	Faiz Giderleri	
5	Cari Transferler	
6	Sermaye Giderleri	
7	Sermaye Transferleri	
8	Borç Verme	
Toplam Bütçe Kaynak İhtiyacı		900.000
Bütçe Dışı Kaynak	Döner Sermaye	
	Diğer Yurtiçi	
	Yurt Dışı	
Toplam Bütçe Dışı Kaynak İhtiyacı		
Toplam Kaynak İhtiyacı		900.000

Performans Hedefi	Mesleki eğitimler ile ulusal ve uluslararası konferans ve seminerlere katılımın sağlanması.
Faaliyet Adı	Numune alma personellerinin numune alma ve klor kontrolündeki yapmış olduğu işlerde ve laboratuvar personellerinin laboratuvarda yapmış olduğu işlerde farkındalığı artırmak için yıllık eğitim saatini personel başına 30 saatin altına düşürmemek.
Sorumlu Harcama Birimi	Çevre Koruma ve Kontrol Dairesi Başkanlığı

Ekonomik Kod		2018
1	Personel Giderleri	
2	SGK Devlet Primi Giderleri	
3	Mal ve Hizmet Alımı Giderleri	30.000
4	Faiz Giderleri	
5	Cari Transferler	
6	Sermaye Giderleri	
7	Sermaye Transferleri	
8	Borç Verme	
Toplam Bütçe Kaynak İhtiyacı		30.000
Bütçe Dışı Kaynak	Döner Sermaye	
	Diğer Yurtiçi	
	Yurt Dışı	
Toplam Bütçe Dışı Kaynak İhtiyacı		
Toplam Kaynak İhtiyacı		30.000

Performans Hedefi	"İnsani Tüketim Amaçlı Sular Hakkında Yönetmelik" gereği Halk Sağlığı İl Müdürlüğü tarafından il genelindeki şebekenin muhtelif yerlerinden alınarak analizi yaptırılan numunelerin sonuçlarını ve analiz bedellerini takip etmek.
Faaliyet Adı	Genel Müdürlüğümüzün hizmet alanı içindeki Halk Sağlığı İl Müdürlüğü'nün yaptığı tüm analiz raporlarının temini, değerlendirilmesi ve ödemelerin takibini yapmak.
Sorumlu Harcama Birimi	Çevre Koruma ve Kontrol Dairesi Başkanlığı

Ekonomik Kod		2018
1	Personel Giderleri	
2	SGK Devlet Primi Giderleri	
3	Mal ve Hizmet Alımı Giderleri	900.000
4	Faiz Giderleri	
5	Cari Transferler	
6	Sermaye Giderleri	
7	Sermaye Transferleri	
8	Borç Verme	
Toplam Bütçe Kaynak İhtiyacı		900.000
Bütçe Dışı Kaynak	Döner Sermaye	
	Diğer Yurtiçi	
	Yurt Dışı	
Toplam Bütçe Dışı Kaynak İhtiyacı		
Toplam Kaynak İhtiyacı		900.000

Performans Hedefi	Endüstriyel atıksu üreten büyüklü küçük tüm işletmelerin envanterini oluşturmak ve "Atıksuların Kanalizasyon Şebekesine Deşarj Yönetmeliği'ne" göre denetlemek.
Faaliyet Adı	Denetlenen endüstriyel atıksu üreten büyüklü küçük tüm işletmelerin sayısını 170'in altına düşürmemek.
Sorumlu Harcama Birimi	Çevre Koruma ve Kontrol Dairesi Başkanlığı

Ekonomik Kod		2018
1	Personel Giderleri	
2	SGK Devlet Primi Giderleri	
3	Mal ve Hizmet Alımı Giderleri	15.000
4	Faiz Giderleri	
5	Cari Transferler	
6	Sermaye Giderleri	
7	Sermaye Transferleri	
8	Borç Verme	
Toplam Bütçe Kaynak İhtiyacı		15.000
Bütçe Dışı Kaynak	Döner Sermaye	
	Diğer Yurtiçi	
	Yurt Dışı	
Toplam Bütçe Dışı Kaynak İhtiyacı		
Toplam Kaynak İhtiyacı		15.000

Performans Hedefi	Tehlikeli atıkların kontrolü yönetmeliğine göre tehlikeli atıkların uzaklaştırılması.
Faaliyet Adı	Genel Müdürlüğümüzün tüm birimleri tarafından oluşan tehlikeli atıkların mevcut yönetmeliğe göre bertaraf edilmesini sağlamak.
Sorumlu Harcama Birimi	Çevre Koruma ve Kontrol Dairesi Başkanlığı

Ekonomik Kod		2018
1	Personel Giderleri	
2	SGK Devlet Primi Giderleri	
3	Mal ve Hizmet Alımı Giderleri	150.000
4	Faiz Giderleri	
5	Cari Transferler	
6	Sermaye Giderleri	
7	Sermaye Transferleri	
8	Borç Verme	
Toplam Bütçe Kaynak İhtiyacı		150.000
Bütçe Dışı Kaynak	Döner Sermaye	
	Diğer Yurtiçi	
	Yurt Dışı	
Toplam Bütçe Dışı Kaynak İhtiyacı		
Toplam Kaynak İhtiyacı		150.000

Performans Hedefi	Şehir kanalizasyon şebekesinin bakımı, onarımı, yapım ve işletmesinin sağlanması.
Faaliyet Adı	Şehir kanalizasyon altyapısının tamamlanması için dışarıdan personel hizmet alımı.
Sorumlu Harcama Birimi	Kanalizasyon Dairesi Başkanlığı

Ekonomik Kod		2018
1	Personel Giderleri	
2	SGK Devlet Primi Giderleri	
3	Mal ve Hizmet Alımı Giderleri	7.150.000
4	Faiz Giderleri	
5	Cari Transferler	
6	Sermaye Giderleri	
7	Sermaye Transferleri	
8	Borç Verme	
Toplam Bütçe Kaynak İhtiyacı		7.150.000
Bütçe Dışı Kaynak	Döner Sermaye	
	Diğer Yurtiçi	
	Yurt Dışı	
Toplam Bütçe Dışı Kaynak İhtiyacı		
Toplam Kaynak İhtiyacı		7.150.000

Performans Hedefi	Şehir kanalizasyon altyapısının tamamlanması için dışarıdan taşıt ve iş makinası kiralınması.
Faaliyet Adı	Taşıt kiralınması.
Sorumlu Harcama Birimi	Kanalizasyon Dairesi Başkanlığı

Ekonomik Kod		2018
1	Personel Giderleri	
2	SGK Devlet Primi Giderleri	
3	Mal ve Hizmet Alımı Giderleri	1.100.000
4	Faiz Giderleri	
5	Cari Transferler	
6	Sermaye Giderleri	
7	Sermaye Transferleri	
8	Borç Verme	
Toplam Bütçe Kaynak İhtiyacı		1.100.000
Bütçe Dışı Kaynak	Döner Sermaye	
	Diğer Yurtiçi	
	Yurt Dışı	
Toplam Bütçe Dışı Kaynak İhtiyacı		
Toplam Kaynak İhtiyacı		1.100.000

Performans Hedefi	Şehir kanalizasyon altyapısının tamamlanması için dışarıdan taşıt ve iş makinası kiralanması.
Faaliyet Adı	İş makinası ve kepçe kiralanması.
Sorumlu Harcama Birimi	Kanalizasyon Dairesi Başkanlığı

Ekonomik Kod		2018
1	Personel Giderleri	
2	SGK Devlet Primi Giderleri	
3	Mal ve Hizmet Alımı Giderleri	8.800.000
4	Faiz Giderleri	
5	Cari Transferler	
6	Sermaye Giderleri	
7	Sermaye Transferleri	
8	Borç Verme	
Toplam Bütçe Kaynak İhtiyacı		8.800.000
Bütçe Dışı Kaynak	Döner Sermaye	
	Diğer Yurtiçi	
	Yurt Dışı	
Toplam Bütçe Dışı Kaynak İhtiyacı		
Toplam Kaynak İhtiyacı		8.800.000

Performans Hedefi	Kanalizasyon altyapısının iyileştirilmesi için mal ve malzeme alımı.
Faaliyet Adı	Korger ve pvc boru alımı.
Sorumlu Harcama Birimi	Kanalizasyon Dairesi Başkanlığı

Ekonomik Kod		2018
1	Personel Giderleri	
2	SGK Devlet Primi Giderleri	
3	Mal ve Hizmet Alımı Giderleri	
4	Faiz Giderleri	
5	Cari Transferler	
6	Sermaye Giderleri	4.950.000
7	Sermaye Transferleri	
8	Borç Verme	
Toplam Bütçe Kaynak İhtiyacı		4.950.000
Bütçe Dışı Kaynak	Döner Sermaye	
	Diğer Yurtiçi	
	Yurt Dışı	
Toplam Bütçe Dışı Kaynak İhtiyacı		
Toplam Kaynak İhtiyacı		4.950.000

Performans Hedefi	Kanalizasyon altyapısının iyileştirilmesi için mal ve malzeme alımı.
Faaliyet Adı	Beton baca elemanları ve yükseltme elemanları alımı.
Sorumlu Harcama Birimi	Kanalizasyon Dairesi Başkanlığı

Ekonomik Kod		2018
1	Personel Giderleri	
2	SGK Devlet Primi Giderleri	
3	Mal ve Hizmet Alımı Giderleri	
4	Faiz Giderleri	
5	Cari Transferler	
6	Sermaye Giderleri	880.000
7	Sermaye Transferleri	
8	Borç Verme	
Toplam Bütçe Kaynak İhtiyacı		880.000
Bütçe Dışı Kaynak	Döner Sermaye	
	Diğer Yurtiçi	
	Yurt Dışı	
Toplam Bütçe Dışı Kaynak İhtiyacı		
Toplam Kaynak İhtiyacı		880.000

Performans Hedefi	Kanalizasyon altyapısının iyileştirilmesi için mal ve malzeme alımı.
Faaliyet Adı	İş elbisesi ve hırdavat malzemesi alımı.
Sorumlu Harcama Birimi	Kanalizasyon Dairesi Başkanlığı

Ekonomik Kod		2018
1	Personel Giderleri	
2	SGK Devlet Primi Giderleri	
3	Mal ve Hizmet Alımı Giderleri	330.000
4	Faiz Giderleri	
5	Cari Transferler	
6	Sermaye Giderleri	
7	Sermaye Transferleri	
8	Borç Verme	
Toplam Bütçe Kaynak İhtiyacı		330.000
Bütçe Dışı Kaynak	Döner Sermaye	
	Diğer Yurtiçi	
	Yurt Dışı	
Toplam Bütçe Dışı Kaynak İhtiyacı		
Toplam Kaynak İhtiyacı		330.000

Performans Hedefi	Kanalizasyon altyapısının iyileştirilmesi için mal ve malzeme alımı.
Faaliyet Adı	Kanal kapağı ve yağmur ızgarası alımı.
Sorumlu Harcama Birimi	Kanalizasyon Dairesi Başkanlığı

Ekonomik Kod		2018
1	Personel Giderleri	
2	SGK Devlet Primi Giderleri	
3	Mal ve Hizmet Alımı Giderleri	
4	Faiz Giderleri	
5	Cari Transferler	
6	Sermaye Giderleri	2.400.000
7	Sermaye Transferleri	
8	Borç Verme	
Toplam Bütçe Kaynak İhtiyacı		2.400.000
Bütçe Dışı Kaynak	Döner Sermaye	
	Diğer Yurtiçi	
	Yurt Dışı	
Toplam Bütçe Dışı Kaynak İhtiyacı		
Toplam Kaynak İhtiyacı		2.400.000

Performans Hedefi	Kurum web sayfasının güncelliğinin sağlanması.
Faaliyet Adı	Kurum web sayfasının ihtiyaçlara göre yeniden dizaynedilmesi.
Sorumlu Harcama Birimi	Bilgi İşlem Dairesi Başkanlığı

Ekonomik Kod		2018
1	Personel Giderleri	
2	SGK Devlet Primi Giderleri	
3	Mal ve Hizmet Alımı Giderleri	5.000
4	Faiz Giderleri	
5	Cari Transferler	
6	Sermaye Giderleri	
7	Sermaye Transferleri	
8	Borç Verme	
Toplam Bütçe Kaynak İhtiyacı		5.000
Bütçe Dışı Kaynak	Döner Sermaye	
	Diğer Yurtiçi	
	Yurt Dışı	
Toplam Bütçe Dışı Kaynak İhtiyacı		
Toplam Kaynak İhtiyacı		5.000

Performans Hedefi	Kullanılan uygulamaların entegrasyonunun sağlanması.
Faaliyet Adı	Kullanılan uygulamaların lisanslarının güncellenmesi ve raporlamalarının yapılması.
Sorumlu Harcama Birimi	Bilgi İşlem Dairesi Başkanlığı

Ekonomik Kod		2018
1	Personel Giderleri	
2	SGK Devlet Primi Giderleri	
3	Mal ve Hizmet Alımı Giderleri	
4	Faiz Giderleri	
5	Cari Transferler	
6	Sermaye Giderleri	350.000
7	Sermaye Transferleri	
8	Borç Verme	
Toplam Bütçe Kaynak İhtiyacı		350.000
Bütçe Dışı Kaynak	Döner Sermaye	
	Diğer Yurtiçi	
	Yurt Dışı	
Toplam Bütçe Dışı Kaynak İhtiyacı		
Toplam Kaynak İhtiyacı		350.000

Performans Hedefi	Donanım altyapısının güncellenmesi.
Faaliyet Adı	Sunucu, storage, bilgisayar, yazıcı, switch, plotter, el terminali, firewall ve güç kaynağı alınması.
Sorumlu Harcama Birimi	Bilgi İşlem Dairesi Başkanlığı

Ekonomik Kod		2018
1	Personel Giderleri	
2	SGK Devlet Primi Giderleri	
3	Mal ve Hizmet Alımı Giderleri	
4	Faiz Giderleri	
5	Cari Transferler	
6	Sermaye Giderleri	300.000
7	Sermaye Transferleri	
8	Borç Verme	
Toplam Bütçe Kaynak İhtiyacı		300.000
Bütçe Dışı Kaynak	Döner Sermaye	
	Diğer Yurtiçi	
	Yurt Dışı	
Toplam Bütçe Dışı Kaynak İhtiyacı		
Toplam Kaynak İhtiyacı		300.000

Performans Hedefi	EBYS yazılımının alınması ve entegrasyonu.
Faaliyet Adı	Yazılım alınması.
Sorumlu Harcama Birimi	Bilgi İşlem Dairesi Başkanlığı

Ekonomik Kod		2018
1	Personel Giderleri	
2	SGK Devlet Primi Giderleri	
3	Mal ve Hizmet Alımı Giderleri	
4	Faiz Giderleri	
5	Cari Transferler	
6	Sermaye Giderleri	-
7	Sermaye Transferleri	
8	Borç Verme	
Toplam Bütçe Kaynak İhtiyacı		-
Bütçe Dışı Kaynak	Döner Sermaye	
	Diğer Yurtiçi	
	Yurt Dışı	
Toplam Bütçe Dışı Kaynak İhtiyacı		
Toplam Kaynak İhtiyacı		-

Performans Hedefi	CBS yazılım güncelleme ve abonelerin coğrafi olarak koordinatlandırılması.
Faaliyet Adı	Yazılımların güncellenmesi.
Sorumlu Harcama Birimi	Bilgi İşlem Dairesi Başkanlığı

Ekonomik Kod		2018
1	Personel Giderleri	
2	SGK Devlet Primi Giderleri	
3	Mal ve Hizmet Alımı Giderleri	-
4	Faiz Giderleri	
5	Cari Transferler	
6	Sermaye Giderleri	
7	Sermaye Transferleri	
8	Borç Verme	
Toplam Bütçe Kaynak İhtiyacı		-
Bütçe Dışı Kaynak	Döner Sermaye	
	Diğer Yurtiçi	
	Yurt Dışı	
Toplam Bütçe Dışı Kaynak İhtiyacı		
Toplam Kaynak İhtiyacı		-

Performans Hedefi	Kurum hizmetindeki iş makinaları ve araçlarda kullanılacak akaryakıt ve madeni yağ alınması.
Faaliyet Adı	Akaryakıt ve yağ alınması.
Sorumlu Harcama Birimi	Elektrik Makine ve Malzeme İkmal Dairesi Başkanlığı

Ekonomik Kod		2018
1	Personel Giderleri	
2	SGK Devlet Primi Giderleri	
3	Mal ve Hizmet Alımı Giderleri	6.611.000
4	Faiz Giderleri	
5	Cari Transferler	
6	Sermaye Giderleri	
7	Sermaye Transferleri	
8	Borç Verme	
Toplam Bütçe Kaynak İhtiyacı		6.611.000
Bütçe Dışı Kaynak	Döner Sermaye	
	Diğer Yurtiçi	
	Yurt Dışı	
Toplam Bütçe Dışı Kaynak İhtiyacı		
Toplam Kaynak İhtiyacı		6.611.000

Performans Hedefi	Kuruma ait taşıt ve iş makinası alımı.
Faaliyet Adı	Kurum hizmetinde kullanılmak üzere taşıt ve iş makinası alımı.
Sorumlu Harcama Birimi	Elektrik Makine ve Malzeme İkmal Dairesi Başkanlığı

Ekonomik Kod		2018
1	Personel Giderleri	
2	SGK Devlet Primi Giderleri	
3	Mal ve Hizmet Alımı Giderleri	
4	Faiz Giderleri	
5	Cari Transferler	
6	Sermaye Giderleri	1.650.000
7	Sermaye Transferleri	
8	Borç Verme	
Toplam Bütçe Kaynak İhtiyacı		1.650.000
Bütçe Dışı Kaynak	Döner Sermaye	
	Diğer Yurtiçi	
	Yurt Dışı	
Toplam Bütçe Dışı Kaynak İhtiyacı		
Toplam Kaynak İhtiyacı		1.650.000

Performans Hedefi	Kurum hizmetlerinde kullanılacak iş makinası ve araç kiralama hizmeti alınması.
Faaliyet Adı	Taşıt kiralama hizmeti alımı.
Sorumlu Harcama Birimi	Elektrik Makine ve Malzeme İkmal Dairesi Başkanlığı

Ekonomik Kod		2018
1	Personel Giderleri	
2	SGK Devlet Primi Giderleri	
3	Mal ve Hizmet Alımı Giderleri	4.400.000
4	Faiz Giderleri	
5	Cari Transferler	
6	Sermaye Giderleri	
7	Sermaye Transferleri	
8	Borç Verme	
Toplam Bütçe Kaynak İhtiyacı		4.400.000
Bütçe Dışı Kaynak	Döner Sermaye	
	Diğer Yurtiçi	
	Yurt Dışı	
Toplam Bütçe Dışı Kaynak İhtiyacı		
Toplam Kaynak İhtiyacı		4.400.000

Performans Hedefi	Kurum hizmetlerinde kullanılacak iş makinası ve araç kiralama hizmeti alınması.
Faaliyet Adı	İş makinası kiralama hizmeti alımı.
Sorumlu Harcama Birimi	Elektrik Makine ve Malzeme İkmal Dairesi Başkanlığı

Ekonomik Kod		2018
1	Personel Giderleri	
2	SGK Devlet Primi Giderleri	
3	Mal ve Hizmet Alımı Giderleri	330.044
4	Faiz Giderleri	
5	Cari Transferler	
6	Sermaye Giderleri	
7	Sermaye Transferleri	
8	Borç Verme	
Toplam Bütçe Kaynak İhtiyacı		330.044
Bütçe Dışı Kaynak	Döner Sermaye	
	Diğer Yurtiçi	
	Yurt Dışı	
Toplam Bütçe Dışı Kaynak İhtiyacı		
Toplam Kaynak İhtiyacı		330.044

Performans Hedefi	Kuruma ait araç ve iş makineleri için muhtelif cins ve miktar yedek parça alınması ve araç ve iş makinelerinin gerekli bakım onarımlarının yapılması.
Faaliyet Adı	İş makinesi ve araçların bakım onarımlarının yapılması ve yedek parça alımı.
Sorumlu Harcama Birimi	Elektrik Makine ve Malzeme İkmal Dairesi Başkanlığı

Ekonomik Kod		2018
1	Personel Giderleri	
2	SGK Devlet Primi Giderleri	
3	Mal ve Hizmet Alımı Giderleri	1.056.000
4	Faiz Giderleri	
5	Cari Transferler	
6	Sermaye Giderleri	
7	Sermaye Transferleri	
8	Borç Verme	
Toplam Bütçe Kaynak İhtiyacı		1.056.000
Bütçe Dışı Kaynak	Döner Sermaye	
	Diğer Yurtiçi	
	Yurt Dışı	
Toplam Bütçe Dışı Kaynak İhtiyacı		
Toplam Kaynak İhtiyacı		1.056.000

Performans Hedefi	Dava ve icra takibi ile ilgili işlemleri gerçekleştirmek.
Faaliyet Adı	Dava ve icra takibi başlatmak ve yürütmek.
Sorumlu Harcama Birimi	Hukuk Müşavirliği

Ekonomik Kod		2018
1	Personel Giderleri	
2	SGK Devlet Primi Giderleri	
3	Mal ve Hizmet Alımı Giderleri	38.500
4	Faiz Giderleri	
5	Cari Transferler	
6	Sermaye Giderleri	
7	Sermaye Transferleri	
8	Borç Verme	
Toplam Bütçe Kaynak İhtiyacı		38.500
Bütçe Dışı Kaynak	Döner Sermaye	
	Diğer Yurtiçi	
	Yurt Dışı	
Toplam Bütçe Dışı Kaynak İhtiyacı		
Toplam Kaynak İhtiyacı		38.500

Performans Hedefi	Kurum organizasyon yapısının daha etkin ve verimli hale getirilmesi.
Faaliyet Adı	Hizmet içi eğitim programı düzenlemek.
Sorumlu Harcama Birimi	İnsan Kaynakları ve Destek Hizmetleri Dairesi Başkanlığı

Ekonomik Kod		2018
1	Personel Giderleri	
2	SGK Devlet Primi Giderleri	
3	Mal ve Hizmet Alımı Giderleri	12.000
4	Faiz Giderleri	
5	Cari Transferler	
6	Sermaye Giderleri	
7	Sermaye Transferleri	
8	Borç Verme	
Toplam Bütçe Kaynak İhtiyacı		12.000
Bütçe Dışı Kaynak	Döner Sermaye	
	Diğer Yurtiçi	
	Yurt Dışı	
Toplam Bütçe Dışı Kaynak İhtiyacı		
Toplam Kaynak İhtiyacı		12.000

Performans Hedefi	Kurum temizlik işlerinde çalıştırılmak üzere personel hizmeti alınması.
Faaliyet Adı	Kuruma bağlı ilçeler, ekip evleri, vezneler hizmet binası ve hizmet tesislerinin temizlik işlerinin yapılması.
Sorumlu Harcama Birimi	İnsan Kaynakları ve Destek Hizmetleri Dairesi Başkanlığı

Ekonomik Kod		2018
1	Personel Giderleri	
2	SGK Devlet Primi Giderleri	
3	Mal ve Hizmet Alımı Giderleri	2.650.000
4	Faiz Giderleri	
5	Cari Transferler	
6	Sermaye Giderleri	
7	Sermaye Transferleri	
8	Borç Verme	
Toplam Bütçe Kaynak İhtiyacı		2.650.000
Bütçe Dışı Kaynak	Döner Sermaye	
	Diğer Yurtiçi	
	Yurt Dışı	
Toplam Bütçe Dışı Kaynak İhtiyacı		
Toplam Kaynak İhtiyacı		2.650.000

Performans Hedefi	Abonelerin talep ve şikayetlerini kısa sürede sonuçlandırmak.
Faaliyet Adı	Abonelerin her ay okunması.
Sorumlu Harcama Birimi	Abone İşleri Dairesi Başkanlığı

Ekonomik Kod		2018
1	Personel Giderleri	
2	SGK Devlet Primi Giderleri	
3	Mal ve Hizmet Alımı Giderleri	9.379.700
4	Faiz Giderleri	
5	Cari Transferler	
6	Sermaye Giderleri	
7	Sermaye Transferleri	
8	Borç Verme	
Toplam Bütçe Kaynak İhtiyacı		9.379.700
Bütçe Dışı Kaynak	Döner Sermaye	
	Diğer Yurtiçi	
	Yurt Dışı	
Toplam Bütçe Dışı Kaynak İhtiyacı		
Toplam Kaynak İhtiyacı		9.379.700

Performans Hedefi	Abonelere su sayacı takılması ve bozulan sayaçların değiştirilmesi.
Faaliyet Adı	Sayaç alımı için ihale yapılması.
Sorumlu Harcama Birimi	Abone İşleri Dairesi Başkanlığı

Ekonomik Kod		2018
1	Personel Giderleri	
2	SGK Devlet Primi Giderleri	
3	Mal ve Hizmet Alımı Giderleri	1.540.000
4	Faiz Giderleri	
5	Cari Transferler	
6	Sermaye Giderleri	
7	Sermaye Transferleri	
8	Borç Verme	
Toplam Bütçe Kaynak İhtiyacı		1.540.000
Bütçe Dışı Kaynak	Döner Sermaye	
	Diğer Yurtiçi	
	Yurt Dışı	
Toplam Bütçe Dışı Kaynak İhtiyacı		
Toplam Kaynak İhtiyacı		1.540.000

Performans Hedefi	Çevre Analizleri Laboratuvarımızı TS /EN ISO 17025 Deney ve Kalibrasyon Laboratuvarlarının Yeterliliği için genel şartlar standardına uygun işleterek hizmet kalitesini sürekli iyileştirmek.
Faaliyet Adı	Akredite parametre ve metod sayısını 80'e çıkarmak.
Sorumlu Harcama Birimi	Çevre Koruma ve Kontrol Dairesi Başkanlığı

Ekonomik Kod		2018
1	Personel Giderleri	
2	SGK Devlet Primi Giderleri	
3	Mal ve Hizmet Alımı Giderleri	40.000
4	Faiz Giderleri	
5	Cari Transferler	
6	Sermaye Giderleri	
7	Sermaye Transferleri	
8	Borç Verme	
Toplam Bütçe Kaynak İhtiyacı		40.000
Bütçe Dışı Kaynak	Döner Sermaye	
	Diğer Yurtiçi	
	Yurt Dışı	
Toplam Bütçe Dışı Kaynak İhtiyacı		
Toplam Kaynak İhtiyacı		40.000

Performans Hedefi	Çevre Analizleri Laboratuvarımızı TS /EN ISO 17025 Deney ve Kalibrasyon Laboratuvarlarının Yeterliliği için Genel Şartlar Standardına uygun işleterek hizmet kalitesini sürekli iyileştirmek.
Faaliyet Adı	Çevre ve Şehircilik Bakanlığında yeterlilik alınan parametre sayısını 45'in altına düşürmemek.
Sorumlu Harcama Birimi	Çevre Koruma ve Kontrol Dairesi Başkanlığı

Ekonomik Kod		2018
1	Personel Giderleri	
2	SGK Devlet Primi Giderleri	
3	Mal ve Hizmet Alımı Giderleri	10.000
4	Faiz Giderleri	
5	Cari Transferler	
6	Sermaye Giderleri	
7	Sermaye Transferleri	
8	Borç Verme	
Toplam Bütçe Kaynak İhtiyacı		10.000
Bütçe Dışı Kaynak	Döner Sermaye	
	Diğer Yurtiçi	
	Yurt Dışı	
Toplam Bütçe Dışı Kaynak İhtiyacı		
Toplam Kaynak İhtiyacı		10.000

Performans Hedefi	Laboratuvar işletiminde bilgisayar destekli dökümantasyon işleminin geliştirilmesi.
Faaliyet Adı	Numuneye uygulanacak sürecin bilgisayar ortamında takip edilebilmesi, otomatik raporlamanın devam ettirilebilmesi ve bilgisayar ortamında istatistiki veri olarak arşivlenebilmesi için mevcut yazılımın geliştirilmesi ve ayrıca internet üzerinden deney raporunun yayınlanması ile e-rapor sisteminin vatandaşlara daha hızlı, şeffaf, kolay ve kullanışlı bilgi sağlayacak yönde geliştirilmesi.
Sorumlu Harcama Birimi	Çevre Koruma ve Kontrol Dairesi Başkanlığı

Ekonomik Kod		2018
1	Personel Giderleri	
2	SGK Devlet Primi Giderleri	
3	Mal ve Hizmet Alımı Giderleri	10.000
4	Faiz Giderleri	
5	Cari Transferler	
6	Sermaye Giderleri	
7	Sermaye Transferleri	
8	Borç Verme	
Toplam Bütçe Kaynak İhtiyacı		10.000
Bütçe Dışı Kaynak	Döner Sermaye	
	Diğer Yurtiçi	
	Yurt Dışı	
Toplam Bütçe Dışı Kaynak İhtiyacı		
Toplam Kaynak İhtiyacı		10.000

Performans Hedefi	Şehir kanalizasyon sisteminin daha verimli çalışmasını sağlamak.
Faaliyet Adı	Muhtelif mahallelerde arızalı ve problemlili kanalizasyon hatlarının yenilenmesi.
Sorumlu Harcama Birimi	Kanalizasyon Dairesi Başkanlığı

Ekonomik Kod		2018
1	Personel Giderleri	
2	SGK Devlet Primi Giderleri	
3	Mal ve Hizmet Alımı Giderleri	830.566
4	Faiz Giderleri	
5	Cari Transferler	
6	Sermaye Giderleri	
7	Sermaye Transferleri	
8	Borç Verme	
Toplam Bütçe Kaynak İhtiyacı		830.566
Bütçe Dışı Kaynak	Döner Sermaye	
	Diğer Yurtiçi	
	Yurt Dışı	
Toplam Bütçe Dışı Kaynak İhtiyacı		
Toplam Kaynak İhtiyacı		830.566

Performans Hedefi	Yeni meskenlerin kanalizasyon sistemine dahil edilmesi.
Faaliyet Adı	Şehir kanalizasyon sistemi bulunmayan bölgelere kanalizasyon hattı yapımı.
Sorumlu Harcama Birimi	Kanalizasyon Dairesi Başkanlığı

Ekonomik Kod		2018
1	Personel Giderleri	
2	SGK Devlet Primi Giderleri	
3	Mal ve Hizmet Alımı Giderleri	1.320.000
4	Faiz Giderleri	
5	Cari Transferler	
6	Sermaye Giderleri	
7	Sermaye Transferleri	
8	Borç Verme	
Toplam Bütçe Kaynak İhtiyacı		1.320.000
Bütçe Dışı Kaynak	Döner Sermaye	
	Diğer Yurtiçi	
	Yurt Dışı	
Toplam Bütçe Dışı Kaynak İhtiyacı		
Toplam Kaynak İhtiyacı		1.320.000

Performans Hedefi	Yeni meskenlerin kanalizasyon sistemine dahil edilmesi.
Faaliyet Adı	Yeni yapılan meskenlerin kanalizasyon bağlantılarının yapılması.
Sorumlu Harcama Birimi	Kanalizasyon Dairesi Başkanlığı

Ekonomik Kod		2018
1	Personel Giderleri	
2	SGK Devlet Primi Giderleri	
3	Mal ve Hizmet Alımı Giderleri	28.400
4	Faiz Giderleri	
5	Cari Transferler	
6	Sermaye Giderleri	
7	Sermaye Transferleri	
8	Borç Verme	
Toplam Bütçe Kaynak İhtiyacı		28.400
Bütçe Dışı Kaynak	Döner Sermaye	
	Diğer Yurtiçi	
	Yurt Dışı	
Toplam Bütçe Dışı Kaynak İhtiyacı		
Toplam Kaynak İhtiyacı		28.400

Performans Hedefi	Abonelere su faturalarını ödemede kolaylık sağlamak.
Faaliyet Adı	Su faturalarının tahsilatı için PTT ile anlaşılması.
Sorumlu Harcama Birimi	Strateji Geliştirme Dairesi Başkanlığı

Ekonomik Kod		2018
1	Personel Giderleri	
2	SGK Devlet Primi Giderleri	
3	Mal ve Hizmet Alımı Giderleri	220.000
4	Faiz Giderleri	
5	Cari Transferler	
6	Sermaye Giderleri	
7	Sermaye Transferleri	
8	Borç Verme	
Toplam Bütçe Kaynak İhtiyacı		220.000
Bütçe Dışı Kaynak	Döner Sermaye	
	Diğer Yurtiçi	
	Yurt Dışı	
Toplam Bütçe Dışı Kaynak İhtiyacı		
Toplam Kaynak İhtiyacı		220.000

Performans Hedefi	Atıksu arıtma tesisleri çıkış suyunun yasal deşarj sınır deęerlerini aşmamak şartıyla minimum elektrik tüketimi.
Faaliyet Adı	Atıksu arıtma tesislerinde elektrik kullanımı.
Sorumlu Harcama Birimi	Atıksu Arıtma Dairesi Başkanlığı

Ekonomik Kod		2018
1	Personel Giderleri	
2	SGK Devlet Primi Giderleri	
3	Mal ve Hizmet Alımı Giderleri	6.050.000
4	Faiz Giderleri	
5	Cari Transferler	
6	Sermaye Giderleri	
7	Sermaye Transferleri	
8	Borç Verme	
Toplam Bütçe Kaynak İhtiyacı		6.050.000
Bütçe Dışı Kaynak	Döner Sermaye	
	Diğer Yurtiçi	
	Yurt Dışı	
Toplam Bütçe Dışı Kaynak İhtiyacı		
Toplam Kaynak İhtiyacı		6.050.000

Performans Hedefi	Çamur susuzlaştırma ünitelerinde maksimum çamur katı madde oranına ulaşmak.
Faaliyet Adı	Atıksu arıtma tesislerinde kullanılmak üzere kimyasal madde alımı.
Sorumlu Harcama Birimi	Atıksu Arıtma Dairesi Başkanlığı

Ekonomik Kod		2018
1	Personel Giderleri	
2	SGK Devlet Primi Giderleri	
3	Mal ve Hizmet Alımı Giderleri	880.000
4	Faiz Giderleri	
5	Cari Transferler	
6	Sermaye Giderleri	
7	Sermaye Transferleri	
8	Borç Verme	
Toplam Bütçe Kaynak İhtiyacı		880.000
Bütçe Dışı Kaynak	Döner Sermaye	
	Diğer Yurtiçi	
	Yurt Dışı	
Toplam Bütçe Dışı Kaynak İhtiyacı		
Toplam Kaynak İhtiyacı		880.000

Performans Hedefi	Atıksu arıtma tesisleri proses kontrolünün yapılması çalışmaları.
Faaliyet Adı	Tesislerin sağlıklı çalışabilmesi ve işletme koşullarının kontrol altında tutulabilmesi için hizmet alımı.
Sorumlu Harcama Birimi	Atıksu Arıtma Dairesi Başkanlığı

Ekonomik Kod		2018
1	Personel Giderleri	
2	SGK Devlet Primi Giderleri	
3	Mal ve Hizmet Alımı Giderleri	4.400.000
4	Faiz Giderleri	
5	Cari Transferler	
6	Sermaye Giderleri	
7	Sermaye Transferleri	
8	Borç Verme	
Toplam Bütçe Kaynak İhtiyacı		4.400.000
Bütçe Dışı Kaynak	Döner Sermaye	
	Diğer Yurtiçi	
	Yurt Dışı	
Toplam Bütçe Dışı Kaynak İhtiyacı		
Toplam Kaynak İhtiyacı		4.400.000

Performans Hedefi	Atıksu arıtma tesislerinin sürekli çalışmasının sağlanması.
Faaliyet Adı	Tesislerde çalışan mekanik ve elektrik ekipmanların bakımlarının yapılması.
Sorumlu Harcama Birimi	Atıksu Arıtma Dairesi Başkanlığı

Ekonomik Kod		2018
1	Personel Giderleri	
2	SGK Devlet Primi Giderleri	
3	Mal ve Hizmet Alımı Giderleri	1.500.000
4	Faiz Giderleri	
5	Cari Transferler	
6	Sermaye Giderleri	
7	Sermaye Transferleri	
8	Borç Verme	
Toplam Bütçe Kaynak İhtiyacı		1.500.000
Bütçe Dışı Kaynak	Döner Sermaye	
	Diğer Yurtiçi	
	Yurt Dışı	
Toplam Bütçe Dışı Kaynak İhtiyacı		
Toplam Kaynak İhtiyacı		1.500.000

Performans Hedefi	Kayseri İleri Biyolojik Atıksu Arıtma Tesisi 2. Kademe inşaatının yapılması.
Faaliyet Adı	2.kademe projesinin hazırlanması.
Sorumlu Harcama Birimi	Atıksu Arıtma Dairesi Başkanlığı

Ekonomik Kod		2018
1	Personel Giderleri	
2	SGK Devlet Primi Giderleri	
3	Mal ve Hizmet Alımı Giderleri	200.000
4	Faiz Giderleri	
5	Cari Transferler	
6	Sermaye Giderleri	
7	Sermaye Transferleri	
8	Borç Verme	
Toplam Bütçe Kaynak İhtiyacı		200.000
Bütçe Dışı Kaynak	Döner Sermaye	
	Diğer Yurtiçi	
	Yurt Dışı	
Toplam Bütçe Dışı Kaynak İhtiyacı		
Toplam Kaynak İhtiyacı		200.000

Performans Hedefi	Aritma çamurlarının bertarafının yapılması.
Faaliyet Adı	Çamur kurutma ve yakma projelerinin hazırlanması.
Sorumlu Harcama Birimi	Atıksu Aritma Dairesi Başkanlığı

Ekonomik Kod		2018
1	Personel Giderleri	
2	SGK Devlet Primi Giderleri	
3	Mal ve Hizmet Alımı Giderleri	100.000
4	Faiz Giderleri	
5	Cari Transferler	
6	Sermaye Giderleri	
7	Sermaye Transferleri	
8	Borç Verme	
Toplam Bütçe Kaynak İhtiyacı		100.000
Bütçe Dışı Kaynak	Döner Sermaye	
	Diğer Yurtiçi	
	Yurt Dışı	
Toplam Bütçe Dışı Kaynak İhtiyacı		
Toplam Kaynak İhtiyacı		100.000

Performans Hedefi	Ekonomik ömrünü tamamlayan ve ihtiyaç duyulan bölgelere içmesuyu hattının döşenmesi.
Faaliyet Adı	İçmesuyu, terfi, isale ve şebeke hattı yapılması.
Sorumlu Harcama Birimi	Yatırım ve İnşaat Dairesi Başkanlığı

Ekonomik Kod		2018
1	Personel Giderleri	
2	SGK Devlet Primi Giderleri	
3	Mal ve Hizmet Alımı Giderleri	
4	Faiz Giderleri	
5	Cari Transferler	
6	Sermaye Giderleri	21.460.000
7	Sermaye Transferleri	
8	Borç Verme	
Toplam Bütçe Kaynak İhtiyacı		21.460.000
Bütçe Dışı Kaynak	Döner Sermaye	
	Diğer Yurtiçi	41.796.881
	Yurt Dışı	
Toplam Bütçe Dışı Kaynak İhtiyacı		41.796.881
Toplam Kaynak İhtiyacı		63.256.881

Performans Hedefi	İçmesuyu abone bağlantılarının yapılması.
Faaliyet Adı	Abone bağlantısı ve abone aktarımı yapılması.
Sorumlu Harcama Birimi	Yatırım ve İnşaat Dairesi Başkanlığı

Ekonomik Kod		2018
1	Personel Giderleri	
2	SGK Devlet Primi Giderleri	
3	Mal ve Hizmet Alımı Giderleri	
4	Faiz Giderleri	
5	Cari Transferler	
6	Sermaye Giderleri	572.814
7	Sermaye Transferleri	
8	Borç Verme	
Toplam Bütçe Kaynak İhtiyacı		572.814
Bütçe Dışı Kaynak	Döner Sermaye	
	Diğer Yurtiçi	
	Yurt Dışı	
Toplam Bütçe Dışı Kaynak İhtiyacı		
Toplam Kaynak İhtiyacı		572.814

Performans Hedefi	İçmesuyu abone bağlantılarının yapılması.
Faaliyet Adı	Yangın hidrandı yapılması.
Sorumlu Harcama Birimi	Yatırım ve İnşaat Dairesi Başkanlığı

Ekonomik Kod		2018
1	Personel Giderleri	
2	SGK Devlet Primi Giderleri	
3	Mal ve Hizmet Alımı Giderleri	
4	Faiz Giderleri	
5	Cari Transferler	
6	Sermaye Giderleri	78.750
7	Sermaye Transferleri	
8	Borç Verme	
Toplam Bütçe Kaynak İhtiyacı		78.750
Bütçe Dışı Kaynak	Döner Sermaye	
	Diğer Yurtiçi	
	Yurt Dışı	
Toplam Bütçe Dışı Kaynak İhtiyacı		
Toplam Kaynak İhtiyacı		78.750

Performans Hedefi	İçmesuyu ihtiyacının karşılanması için gerekli tedbirleri almak.
Faaliyet Adı	Sondaj kuyusu açtırılması.
Sorumlu Harcama Birimi	Yatırım ve İnşaat Dairesi Başkanlığı

Ekonomik Kod		2018
1	Personel Giderleri	
2	SGK Devlet Primi Giderleri	
3	Mal ve Hizmet Alımı Giderleri	
4	Faiz Giderleri	
5	Cari Transferler	
6	Sermaye Giderleri	3.000.000
7	Sermaye Transferleri	
8	Borç Verme	
Toplam Bütçe Kaynak İhtiyacı		3.000.000
Bütçe Dışı Kaynak	Döner Sermaye	
	Diğer Yurtiçi	
	Yurt Dışı	
Toplam Bütçe Dışı Kaynak İhtiyacı		
Toplam Kaynak İhtiyacı		3.000.000

Performans Hedefi	Ekonomik ömrünü tamamlayan ve ihtiyaç duyulan bölgelere kanalizasyon ve yağmursuyu hatlarının döşenmesi.
Faaliyet Adı	Kanalizasyon, yağmursuyu şebeke ve kollektör hatlarının yapılması.
Sorumlu Harcama Birimi	Yatırım ve İnşaat Dairesi Başkanlığı

Ekonomik Kod		2018
1	Personel Giderleri	
2	SGK Devlet Primi Giderleri	
3	Mal ve Hizmet Alımı Giderleri	
4	Faiz Giderleri	
5	Cari Transferler	
6	Sermaye Giderleri	17.467.000
7	Sermaye Transferleri	
8	Borç Verme	
Toplam Bütçe Kaynak İhtiyacı		17.467.000
Bütçe Dışı Kaynak	Döner Sermaye	
	Diğer Yurtiçi	106.045.107
	Yurt Dışı	
Toplam Bütçe Dışı Kaynak İhtiyacı		106.045.107
Toplam Kaynak İhtiyacı		123.512.107

Performans Hedefi	Ekonomik ömrünü tamamlayan ve ihtiyaç duyulan bölgelere kanalizasyon ve yağmursuyu hatlarının döşenmesi.
Faaliyet Adı	Yağmur ızgarası ve bağlantılarının yapılması.
Sorumlu Harcama Birimi	Yatırım ve İnşaat Dairesi Başkanlığı

Ekonomik Kod		2018
1	Personel Giderleri	
2	SGK Devlet Primi Giderleri	
3	Mal ve Hizmet Alımı Giderleri	
4	Faiz Giderleri	
5	Cari Transferler	
6	Sermaye Giderleri	78.750
7	Sermaye Transferleri	
8	Borç Verme	
Toplam Bütçe Kaynak İhtiyacı		78.750
Bütçe Dışı Kaynak	Döner Sermaye	
	Diğer Yurtiçi	
	Yurt Dışı	
Toplam Bütçe Dışı Kaynak İhtiyacı		
Toplam Kaynak İhtiyacı		78.750

Performans Hedefi	Aboneler için gerekli işlemlerin yapılması.
Faaliyet Adı	Kanalizasyon abone bağlantısı ve abone aktarımı yapılması.
Sorumlu Harcama Birimi	Yatırım ve İnşaat Dairesi Başkanlığı

Ekonomik Kod		2018
1	Personel Giderleri	
2	SGK Devlet Primi Giderleri	
3	Mal ve Hizmet Alımı Giderleri	
4	Faiz Giderleri	
5	Cari Transferler	
6	Sermaye Giderleri	525.000
7	Sermaye Transferleri	
8	Borç Verme	
Toplam Bütçe Kaynak İhtiyacı		525.000
Bütçe Dışı Kaynak	Döner Sermaye	
	Diğer Yurtiçi	
	Yurt Dışı	
Toplam Bütçe Dışı Kaynak İhtiyacı		
Toplam Kaynak İhtiyacı		525.000

FAALİYETLERDEN SORUMLU HARCAMA BİRİMLERİNE İLİŞKİN TABLO

FAALİYETLER	SORUMLU BİRİM	
Yeterli miktarda su üretmek.	İçmesuyu Dai. Bşk.	
Üretilen suyun sağlıklı olmasını sağlamak.		
Suyun dağıtımını sağlamak.		
Suyun birim maliyetini düşürmek.		
Su kayıp ve kaçaklarını engellemek.		
Arıza ve onarımları minimum sayıda tutmak.		
Elektrifikasyonda ve otomasyonda periyodik bakım planları oluşturmak.		
Otomasyonun yaygınlaştırılması.		
Artan nüfusa ve imarlaşmaya bağlı olarak bölgelerin içmesuyu ihtiyacını karşılayacak projeler yapmak.		
Muhtelif mahallelerde arızalı ve problemlili kanalizasyon hatlarının yenilenmesi.		Kanalizasyon Dai. Bşk.
Şehir kanalizasyon sistemi bulunmayan bölgelere kanalizasyon hattı yapımı.		
Yeni yapılan meskenlerin kanalizasyon bağlantılarının yapılması.		
Şehir kanalizasyon altyapısının tamamlanması için dışardan personel hizmet alımı.		
Taşıt kiralması.		
İş makinası ve kepçe kiralması.		
Korger ve pvc boru alımı.		
Kanal kapağı ve yağmur ızgarası alımı.		
Beton baca elemanları ve yükseltme elemanları alımı.		
İş elbisesi ve hırdavat malzeme alımı.		
Numune alma birimi ve laboratuvar için gerekli araç ve gereçleri temin ederek yıllık laboratuvarda analizi yapılan içmesuyu numune sayısını 20.000'in altına ve parametre sayısını 150.000'in altına düşürmemek, parametre metod sayısını 160'a çıkarmak ve yıllık laboratuvara getirilen atıksu analiz sayısını 1.000'in altına düşürmemek.	Çevre Koruma ve Kont. Dai. Bşk.	
Numune alma personellerinin numune alma ve klor kontrolündeki yapmış olduğu işlerde ve laboratuvar personellerinin laboratuvarda yapmış olduğu işlerde farkındalığı artırmak için yıllık eğitim saatini personel başına 30 saatin altına düşürmemek.		
Genel Müdürlüğümüzün hizmet alanı içindeki Halk Sağlığı İl Müdürlüğü'nün yaptığı tüm analiz raporlarının temini, değerlendirilmesi ve ödemelerin takibini yapmak.		
Denetlenen endüstriyel atıksu üreten büyüklü küçüklü tüm işletmelerin sayısını 170'in altına düşürmemek.		
Genel Müdürlüğümüzün tüm birimleri tarafından oluşan tehlikeli atıkların mevcut yönetmeliğe göre bertaraf edilmesini sağlamak.		
Akredite parametre ve metod sayısını 80'e çıkarmak.		
Çevre ve Şehircilik Bakanlığından yeterlilik alınan parametre sayısını 45'in altına düşürmemek.		
Numuneye uygulanacak sürecin bilgisayar ortamında takip edilebilmesi, otomatik raporlamanın devam ettirilebilmesi ve bilgisayar ortamında istatistiki veri olarak arşivlenebilmesi için mevcut yazılımın geliştirilmesi ve ayrıca internet üzerinden deney raporunun yayınlanması ile e-rapor sisteminin vatandaşlara daha hızlı, şeffaf, kolay ve kullanışlı bilgi sağlayacak yönde geliştirilmesi.		
Abonelerin her ay okunması.		Abone İşleri Dai. Bşk.
Sayaç alımı için ihale yapılması.		
Hizmet içi eğitim programı düzenlemek.	İnsan Kayn. Ve Des. Hiz. Dai. Bşk.	
Kuruma bağlı ilçeler, ekip evleri, vezneler hizmet binası ve hizmet tesislerinin temizlik işlerinin yapılması.		
Dava ve icra takibi başlatmak ve yürütmek.	Hukuk Müşavirliği	
Su faturalarının tahsilatı için PTT ile anlaşılması.	Strateji Geliştirme Dai. Bşk.	
Akaryakıt ve yağ alınması.	Elektrik Mak. ve Malz. İkmal Dai. Bşk.	
Kurum hizmetinde kullanılmak üzere taşıt ve iş makinası alımı.		
Taşıt kiralama hizmeti alımı.		
İş makinası kiralama hizmeti alımı.		
İş makinası ve araçların bakım onarımlarının yapılması ve yedek parça alımı.		

Kurum web sayfasının ihtiyaçlara göre yeniden dizaynedilmesi.	Bilgi İşlem Dai. Bşk.
Kullanılan uygulamaların lisanslarının güncellenmesi ve raporlamalarının yapılması.	
Sunucu, storage, bilgisayar, yazıcı, switch, plotter, el terminali, firewall ve güç kaynağı alınması.	
Yazılım alınması.	
Yazılımların güncellenmesi.	
Atıksu arıtma tesislerinde elektrik kullanımı.	Atıksu Arıtma Dairesi Başkanlığı
Atıksu arıtma tesislerinde kullanılmak üzere kimyasal madde alımı.	
Tesislerin sağlıklı çalışabilmesi ve işletme koşullarının kontrol altında tutulabilmesi için hizmet alımı.	
Tesislerde çalışan mekanik ve elektrik ekipmanların bakımlarının yapılması.	
2. kademe projesinin hazırlanması.	
Çamur kurutma ve yakma projelerinin hazırlanması.	Yatırım ve İnşaat Dairesi Başkanlığı
İçmesuyu, terfi, isale ve şebeke hattı yapılması.	
Abone bağlantısı ve abone aktarımı yapılması.	
Yangın hidrandı yapılması.	
Sondaj kuyusu açtırılması.	
Kanalizasyon, yağmursuyu şebeke ve kollektör hatlarının yapılması.	
Yağmur ızgarası ve bağlantılarının yapılması.	
Kanalizasyon abone bağlantısı ve abone aktarımı yapılması.	





2018 PERFORMANS PROGRAMI

KASKI GENEL MÜDÜRLÜĞÜ

Yakut Mahallesi Mustafa Kemal Paşa Bulvarı No:186 P.K. :38090

Kocasinan / KAYSERİ

Tel: +90 352 432 04 32 Fax: +90 352 337 09 32

e-mail: kaski@kaski.gov.tr www.kaskigov.tr